



la industria de las ideas

MEMORIA DE SOSTENIBILIDAD

2019 - 2020
SÉPTIMA EDICIÓN



Contenido



La industria de las ideas

Mensaje del Gerente General	6
Acerca de esta memoria	9
Materialidad y diálogo con los grupos de interés	10
Perfil de la organización	12
Ubicación de las operaciones	16
Cambios significativos en la organización	17
Productos y marcas La Fabril	18
Gobierno corporativo	20
Estructura organizacional	21
Afiliación a asociaciones	23
Reconocimientos y logros	24
Gestión responsable y sostenible	26

Ideas rentables

Desempeño económico	30
Indicadores de sostenibilidad	31
Gestión económica de nuestras empresas filiales	32
Eficacia de la gestión económica	33
Aportes al desarrollo del país en cifras	34
Mercado internacional	35
Mercado nacional	37
Proyectos de inversión	38
Agregando valor a la cadena productiva	39
Gestión de proveedores	40
Comportamiento ético de proveedores	42
Compromiso con nuestros proveedores	43
Relación con nuestros principales proveedores	44
Innovando para el desarrollo	46
Clientes y consumidores	48
Ideas a la medida	49
Atención y servicio al cliente	50
Buenas prácticas de manufactura	52
Certificaciones La Fabril	53
Calidad, seguridad y responsabilidad de los productos	54



Ideas ecológicas

Ejes de la gestión ambiental	58
Inversiones y gastos ambientales	59
Biodiversidad	60
Control de emisiones contaminantes	61
Gestión del agua	64
Gestión de residuos	67
Gestión de energía	73
Evaluación ambiental de proveedores	75



Ideas con corazón

Desarrollando talentos	78
Personal por género y ubicación geográfica	79
Colaboradores Energy & Palma S.A. y Extractora Agrícola Río Manso	80
Ascensos y promociones internas	81
Diversidad e igualdad de oportunidades	82
Formación constante	83
De colaborador a alto ejecutivo	85
Evaluaciones de compromiso	86
Libertad de asociación	87
Salud y seguridad ocupacional	88
Relaciones positivas con los grupos de interés	92



Ideas para el futuro

Compromisos 2021	96
Índice de contenidos GRI	98

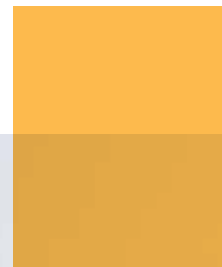


Mensaje del Gerente General

FELIPE GONZÁLEZ-ARTIGAS

GERENTE GENERAL

GRI 102-14



“La sostenibilidad, empieza por casa”

A nuestros grupos de interés, Han transcurrido ya casi dos años desde que inició la pandemia de la COVID-19, la mayor crisis global registrada en décadas que puso en desafío nuestra capacidad como país para trabajar de forma unida y colaborativa entre empresas, gremios, Gobierno y sociedad civil, de manera de resguardar todo lo avanzado en el desarrollo de nuestra economía y nuestro país.

Al igual que muchas familias ecuatorianas, nosotros también perdimos a un miembro importante: nuestro fundador, Carlos González-Artigas Díaz, quien en vida llevó las riendas de La Fabril por más de 50 años y quien ha sido la inspiración para varias generaciones de líderes en nuestra organización. Don Carlos, como lo conocían muchos de nuestros colaboradores y amigos, nos dejó cimientos sólidos y valores institucionales que siguen siendo nuestro cable a tierra en las situaciones más complejas.

En nombre de la familia González-Artigas, y en respeto a lo que Don Carlos hubiera querido en vida, quiero dedicar esta Memoria de Sostenibilidad a todo nuestro equipo de colaboradores que hoy suman 5 mil a nivel nacional. Por ellos, es que La Fabril no solo es una gran compañía y mantiene su liderazgo, también, es por ellos que somos capaces de reinventarnos y seguir evolucionando desde nuestra cultura hasta nuestra forma de hacer negocios y de integrarnos con nuestro entorno.

Hasta la fecha, nuestra prioridad ha estado concentrada en dos frentes: velar por la integridad de nuestra gente y sus familias y mantener a las familias ecuatorianas correctamente

abastecidas de los bienes básicos de consumo que, durante la pandemia, fueron de vital relevancia tanto en categorías de alimentos como de cuidado personal y del hogar. Sin duda, el proceso de recuperación de la productividad en el país es aún lento pero lo vemos con optimismo. En esa línea tuvimos que anticiparnos con agilidad y flexibilidad en sortear las alzas en las materias primas a nivel global, sin comprometer los estándares de sustentabilidad de nuestra cadena de abastecimiento y mantener de forma sostenida nuestra producción.

Nuestra visión sobre nuestra gestión sostenible inicia primero por poner foco a algunas capacidades que debemos fortalecer como organización. Por eso, nos estamos enfocando en consolidar nuestra gestión por procesos, terminar de implementar las principales plataformas tecnológicas para capturar el valor de nuestra gestión de eficiencia, invertir en escuchar y conocer cada vez mejor a nuestros consumidores y clientes, y contar con una cultura de innovación. Con esa estrategia y el talento humano correcto alineado a nuestros valores organizacionales, podemos garantizar ser coherentes con la sostenibilidad.

Finalmente, quiero agradecer sinceramente a todas las personas y organizaciones de todos los sectores, principalmente: ONGs, parroquias, municipios, gremios, por su ánimo, motivación y actitud colaborativa cuando tuvimos que trabajar juntos para buscar ayudar a personas que lo necesitaban durante la pandemia. Eso demuestra que juntos podemos hacer un país más sostenible también; claro, con el compromiso de que la sustentabilidad, empieza por casa.



Acerca de esta memoria

Continuando con nuestra práctica de transparencia, ponemos a consideración de nuestros grupos de interés los hechos más significativos del desempeño económico, social y ambiental de La Fabril y nuestras filiales, las empresas Energy & Palma S.A. y Extractora Agrícola Río Manso EXA S.A. que conforman el Grupo La Fabril. Constituye nuestra séptima Memoria de Sostenibilidad consecutiva y abarca el período bianual 2019-2020.

Esta Memoria de Sostenibilidad está basada en la opción Esencial de los estándares GRI (Global Reporting Initiative) y no ha sido objeto de modificaciones sustanciales o reexpresión de la información contenida, ni de un proceso de verificación externa por parte de un tercero independiente en relación con la aplicación de los estándares GRI.

La información que presentamos ha cumplido una minuciosa revisión y validación por parte de nuestros sistemas de control interno, asegurando la aplicación de los principios para asegurar su calidad,

como son: precisión, equilibrio, claridad, comparabilidad, fiabilidad y puntualidad.

Los responsables de las principales áreas de gestión de nuestra empresa han colaborado de manera decidida con información relevante acerca de nuestro desempeño durante el periodo del informe.

La información financiera reportada está basada en las Normas Internacionales de Información Financiera (NIIF'S) establecidas por la Superintendencia de Compañías del Ecuador.

En algunos capítulos se incluye información específica de nuestras empresas filiales Energy & Palma S.A. y Extractora Agrícola Río Manso EXA S.A. como en los casos de: perfil de la organización, ubicación de las operaciones, indicadores ambientales y desempeño económico. La información en la que se indica corresponde al Grupo La Fabril.

Para ampliar la difusión de nuestra Memoria de Sostenibilidad, publicamos su contenido en la siguiente página web: <https://www.lafabril.com.ec/>



GRI 102-40

Materialidad y diálogo con los grupos de interés

Mantenemos un fluido diálogo con nuestros grupos de interés, en el convencimiento de que a través de una adecuada comunicación contribuimos a la sostenibilidad de nuestra empresa. Nuestros grupos de interés o partes interesadas son de carácter interno y externo; consideramos internos a nuestros accionistas y colaboradores y como externos a

nuestros proveedores, clientes, consumidores, autoridades de control, medios de comunicación y academia.

Mantenemos contacto directo con cada uno de ellos a través de diferentes canales de comunicación y con periodicidades acordes a su carácter:

GRUPO DE INTERÉS	FORMA DE COMUNICACIÓN	PERIODICIDAD
Accionistas	Junta de accionistas	Anual
	Informe de Sostenibilidad	Anual
Clientes	Línea de atención al cliente	Permanente
	Correo electrónico	Permanente
Colaboradores	Buzón de sugerencias	Permanente
	Reuniones virtuales	Trimestral
	Redes sociales y ws business	Permanente
Consumidores	Estudios de mercado	Anual
Proveedores de palma	Representante comercial	Permanente
Proveedores de otros bienes y servicios	Reuniones y visitas	Conforme a la necesidad
	Redes sociales	Permanente
Gobierno y autoridades de control	Documentos institucionales	Periódicamente
	Canales electrónicos	Permanente
	Boletines de prensa	Mensual
Medios de comunicación	Rueda de prensa	Conforme a la necesidad
	Eventos de relaciones públicas	Periódicamente
Universidades	Eventos de relaciones públicas	Periódicamente



DEFINICIÓN DE LOS TEMAS QUE INTEGRAN ESTA MEMORIA

Los temas que se desarrollan a lo largo de este documento son el resultado del análisis de materialidad realizado con nuestros grupos de interés fundamentales, quienes priorizaron aquellos aspectos que demandan una especial gestión por parte del Grupo La Fabril, o que requieren información adicional que responda a las inquietudes de una colectividad cada vez más consciente de los impactos que toda actividad económica genera en los entornos social y natural.

La cobertura de cada uno de los temas presentados es de alcance nacional, considerando que nuestra empresa tiene presencia en todo el territorio ecuatoriano.



GRI 102-1, 102-2, 102-3, 102-4, 102-5, 102-6, 102-7, 102-8, 102-9, 102-11, 102-13

Perfil de la organización

Nacimos en 1935 como “La Fabril Compañía de Comercio, pero nuestra historia nace en 1968, impulsada por los valores y espíritu de trabajo de su fundador, Don Carlos González – Artigas Diaz (+), quien inició en el mundo de los negocios en el año de 1968 con una pequeña empresa que comercializaba fibra de algodón en rama.

Su dedicación, pasión y visión empresarial permitieron desarrollar uno de los mayores grupos productivos del Ecuador, generando miles de plazas de trabajo y aportando al desarrollo del país.

Su hijo, Carlos González Artigas Loor, es actualmente el Gerente General de las empresas, quien continúa exitosamente su legado.



Somos una empresa líder regional en la elaboración de marcas de consumo masivo en las categorías alimentos, grasas, belleza, higiene y cuidado personal; ofrece soluciones para el sector panificador, de belleza, hotelero, restaurantes y catering; atiende al sector nacional e internacional con productos elaborados según sus necesidades de manera sostenible.

Como agroindustria y manufactura formamos parte del sector estratégico de la economía del Ecuador. A lo largo del tiempo nos hemos consolidado como la empresa más grande del sector de aceites y grasas comestibles del país. El número de nuestros clientes asciende a más de 50.000. Contribuimos a la generación de empleo a lo largo de toda nuestra cadena de valor que inicia en las plantaciones de palma aceitera y concluye con la distribución de nuestros productos en todo el territorio nacional a través de nuestra fuerza de ventas. Como Grupo La Fabril generamos cerca de 5000 puestos de trabajo.

Contamos con tres plantas industriales:

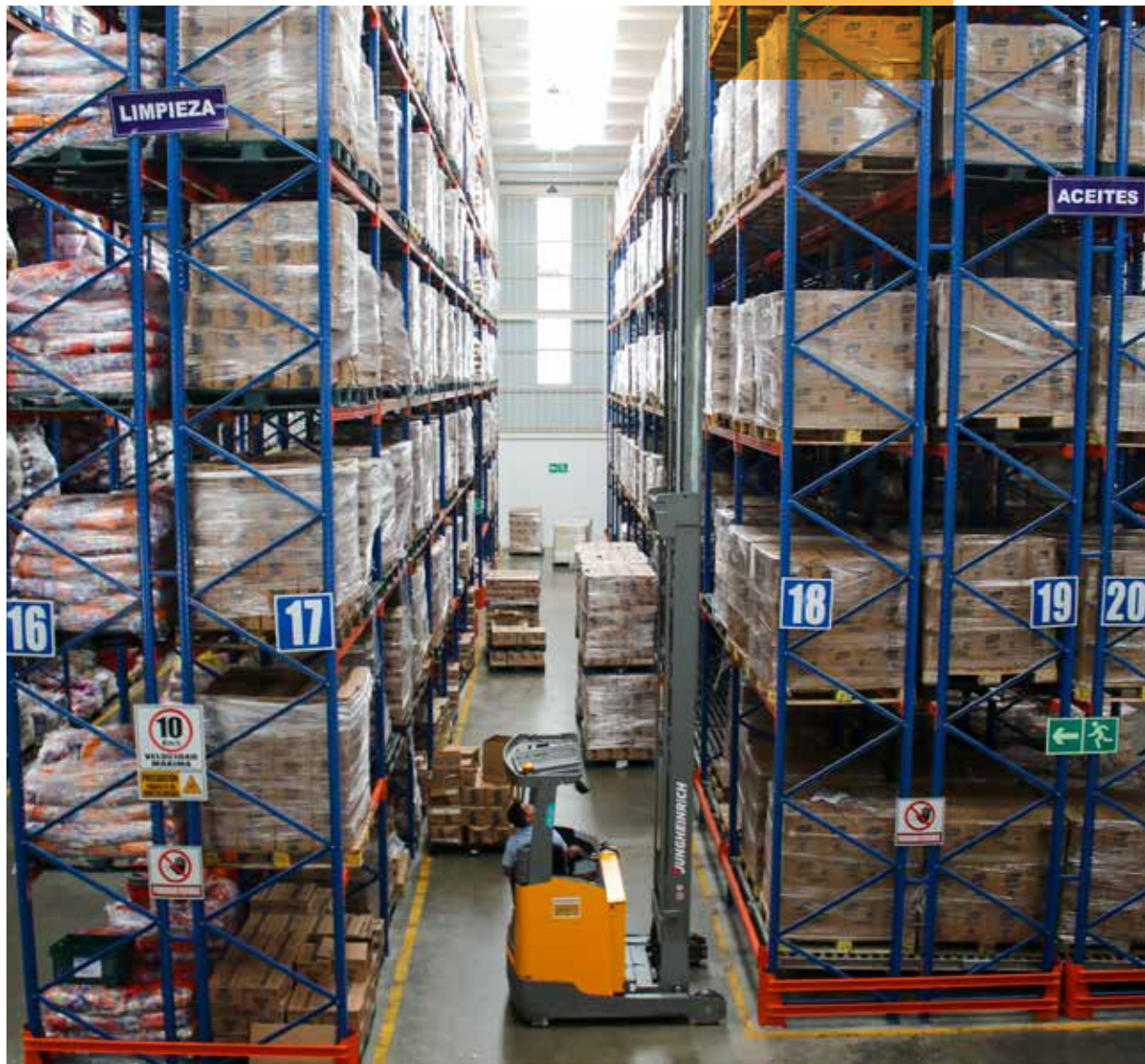
- **Complejo Industrial Montecristi:** Tiene una capacidad instalada de 528 836 toneladas anuales para grasas y aceites y de 216.630 toneladas anuales para productos de hogar y cuidado personal. La planta es reconocida por ser una de las más avanzadas tecnológicamente en América Latina. Trabajamos con tecnología de punta y con procesos altamente automatizados. El terreno tiene una extensión de 20.1 hectáreas y un área de construcción de 18.3has. Su capacidad actual de producción en la línea de aceites y grasas es de 1.500 toneladas al día.
- **Planta La Favorita:** tiene una capacidad anual de refinación de 90 000 toneladas, de las cuales un porcentaje está enfocado en producción orgánica.
- **Planta Cuidado Personal Guayaquil:** con una capacidad instalada de 293.203.116 unidades anuales de productos de cuidado infantil y femenino y de 1.2910.896 unidades anuales de productos cosméticos como tintes, talcos, absorbentes, cremas y alcoholes.



La capacidad de almacenaje de nuestras bodegas, localizadas en las principales ciudades del país, es de 11 000 toneladas. Componen nuestra flota de distribución 250 vehículos de los cuales el 95% son contratados.

Atendemos de forma directa e indirecta a 100.000 puntos de ventas en Ecuador exportamos a 21 países.

Contamos con un Centro de Investigación que nos permite tener una notable ventaja competitiva en los mercados nacionales e internacionales.



NUESTRAS FILIALES



EXTRACTORA AGRÍCOLA RÍO MANSO S.A.

Constituida en el año 1977, Extractora Agrícola Río Manso S.A se dedica a la producción y venta de aceite rojo de palma, aceite de palmiste y sus subproductos: torta de palmiste, compostaje a base de residuos del proceso de extracción, cascarilla de palmiste y abono orgánico de lodo de aceite de palma.

Ha construido fuertes relaciones comerciales con más de 2000 palmicultores de la zona que la abastecen mediante un conjunto de servicios de valor para los productores como el pronto pago, asesoría técnica sin costo, provisión de herramientas e insumos a bajo costo, con el objetivo de mejorar la productividad de sus proveedores de palma.

Datos Operación

- 5 plantas extractoras de aceite rojo.
- 2 plantas de aceite de palmiste.
- 10 centros de acopio.
- Ubicación: Provincia Santo Domingo de los Tsáchilas

Estrategia empresarial

Cumplimiento de compromisos en todos los ámbitos de la empresa que posiciona su imagen entre sus empleados, proveedores, medio ambiente y la comunidad, permitiendo crear relaciones de largo plazo.

ENERGY & PALMA (ENERGYPALMA S.A.)

Creada en el año 2006, inició sus operaciones con el desarrollo del cultivo y producción de palma aceitera y hoy cuenta con la infraestructura y licencias ambientales para desarrollar 10 000 hectáreas de palma con su respectivo módulo de procesamiento agroindustrial.

Datos de operación

- 1 planta extractora de 32 Tm RFF/HR.
- Plantación de palma aceitera de 6.548 hectáreas brutas.
- Plantación forestal de 307 hectáreas brutas (Melina).
- Ubicación: Provincia de Esmeraldas.

Estrategia empresarial

Abastecer de aceite crudo de palma a La Fabril. Desarrollo social y comunitario, protección del medio ambiente, inversión agrícola, salud y seguridad de los trabajadores.



GRI 102-3, GRI 102-4

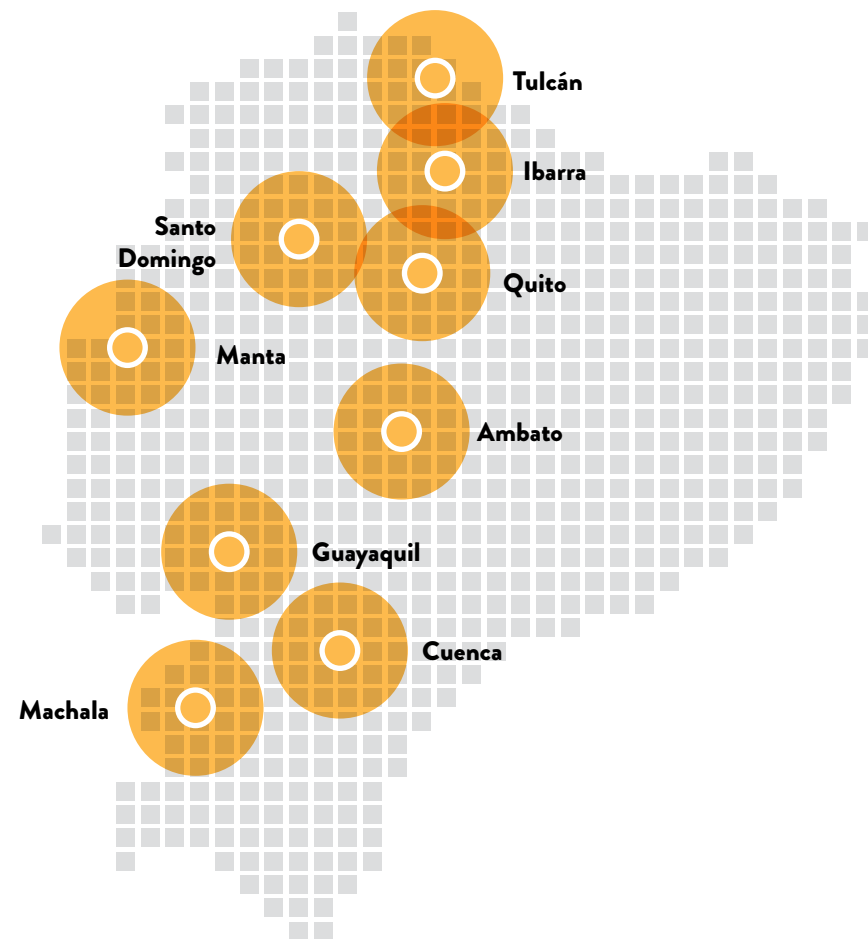
Ubicación de las operaciones

Nuestras operaciones se desarrollan en la mayor parte del territorio nacional y se extienden al extranjero a través de una oficina comercial en los Estados Unidos de América.

Nuestra sede principal es el Complejo Industrial Montecristi ubicado en las cercanías del puerto de Manta en la provincia de Manabí, donde también se localiza nuestro Centro de Distribución Nacional.

Las instalaciones de la planta procesadora La Favorita, Planta de Cuidado Personal Guayaquil y el Centro de Distribución Guayaquil se localizan estratégicamente con acceso al principal puerto marítimo del país y al aeropuerto internacional en la ciudad de Guayaquil.

Contamos con agencias en las ciudades de Guayaquil, Cuenca, Machala, Ambato, Manta, Quito, Santo Domingo, Ibarra y Tulcán.



GRI 102-10

Cambios significativos en la organización



A principios del año 2019, La Fabril inauguró en Guayaquil un centro de distribución que servirá a 50.000 puntos de venta en todo el país y realizará 2.900 entregas diarias a través de su sistema de distribución.

Ubicado en el km 14½ de la Vía a Daule, la infraestructura posee 3.677 m². Tiene un porcentaje de distribución (pedidos

entregados Bien Hechos, Completos y a Tiempo) promedio del 96%.

En octubre de 2020, la Superintendencia de Compañías aprobó la fusión por absorción de La Fabril (como absorbente), con las compañías Otelo & Fabell S.A. adquirida en el año 2018 y Energía Biomasa Enerbmass, en calidad de absorbidas.



GRI 102-2

Productos y marcas La Fabril

Nuestro modelo de negocios conjuga la prestación de bienes directamente al consumidor final (Business to Consumer) con el servicio a otras industrias nacionales e internacionales (Business to Business).

Nuestro portafolio de productos cuenta con treinta marcas comerciales y cerca de setecientos productos industriales; incluye marcas propias y blancas para atender tanto al consumidor final como al sector industrial; las marcas dirigidas al consumidor final cubren las líneas de alimentos, grasas,

belleza, higiene y cuidado personal y nuestros productos industriales atienden las necesidades de diferentes tipos de empresas, que van desde la agroindustria hasta la industria petroquímica, pasando por la industria cosmética y las dedicadas a la actividad turística.

Nuestros productos cumplen con todas las certificaciones que aseguran la calidad e inocuidad de los alimentos que elaboramos y que se identifican a través de las siguientes marcas:



BUSINESS TO CONSUMER (B2C)

CONSUMO ALIMENTOS	
Aceites	Carbonell, Criollo, Girasol, Girasol de Oliva, Maizol, Sabrosón.
Aderezos	Honey Mustard, La Favorita BBQ, La Favorita.
Cobertura	Coberchoc: gotas dulces, semiamargas, blancas, minigotas, crema semidulce, crema semiamarga.
Manteca	La Sabrosa.
Margarinas	Girasol, Klar, La Sabrosa.
Mayonesa	Girasol.
Untable	Delilú.
CUIDADO DEL HOGAR/LAVANDERÍA	
Desinfectantes	Olimpia Desinfectante, Olimpia Mascotas, Olimpia Todoterreno.
Detergente en polvo	Ciclón, Lavatodo.
Detergente líquido	Ciclón, Perla Bebé.
Jabón de lavar	Lavatodo, Machete, Perla, Perla Bebé.
Limpieza del hogar	Clorox, Lavavajillas Brillax, Lavavajillas Vileda.
Suavizantes	Perla, Perla Bebé.
CUIDADO PERSONAL	
Jabón de tocador	Azurra, ProActive, Duet, Family, Ninacuro, Jolly.
Pañales	Nappis, Pañalín.
Shampoo	Family.
Crema dental	Polar.
Cuidado del color	Coloret, Colortone, Haar.
Cosmética infantil	Angelino, Fischer Price.
Protección femenina	Intima.

BUSINESS TO BUSINESS (B2B)

ACEITES Y GRASAS	
Agroindustria	Aceite de origen vegetal para uso en plantaciones bananeras.
Cremas batidas	Kalcream.
Frituras	Oleoína 30, Oleofry, Canguoil.
Frituras de alta densidad	Aceite trirefinado de soya, girasol, extraoleico 65.
Galletas y confites	Unigal, Cremigal, Oilspray, Confitol, Cobe 28,32, 36.
Heladería	Icelat, Oli500, Palmiken.
Panadería	Maestro, Vita, Desmold.
Salsas y aderezos	Mayoil.
Sustituto	Carnaoil.
Higiene personal e industrial	Base jabón de tocador, base jabón de lavar, detergente en polvo, detergente líquido.
Nutrición animal	Toco BP, Toco 550, Toco 880BA, Toco 880G .
No alimenticios	Ácidos grasos, Biodiesel, Fabricart, Gliconer, Soya RCB50.
Servicio de co-packing	Aceite embotellado, Cosmética, Jabonería, Margarina de mesa, Panificación.
PANIFICACIÓN Y PASTELERÍA	
Coberturas	Coberchoc barra, Coberchoc crema, Coberchoc gotas.
Especializados	Azúcar blanca, Desmold, Fabriesencias, Fabrihorneo.
Mantecas	Especial, Sabropan.
Margarinas	Fabripan, Fabripan núcleo croissant, Fabrihojaldre/hojaldrina, Marva, Fabricake Bizcochuelo.
Premezclas	Fabricake.
Rellenos	Fabricrema, Fabricrema Chantilly, Marva, Mermelada, Postre de leche.



GRI 102-18

Gobierno corporativo

La Junta General de Accionistas constituye el máximo órgano de gobierno de La Fabril. La representación legal la ejerce el Apoderado General y, en su ausencia, el Presidente Ejecutivo.

El Comité Ejecutivo conformado por el Gerente General más Gerentes y Directores es el encargado de diseñar los planes de acción y establecer las directrices para cada una de las áreas de gestión con el objetivo de garantizar la sostenibilidad de la empresa.

El rol de las Gerencias y Direcciones, por su parte, es lograr que los resultados de la compañía estén acordes a la estrategia general del negocio.

La estructura organizacional de la empresa está dividida en unidades de negocios estratégicas.

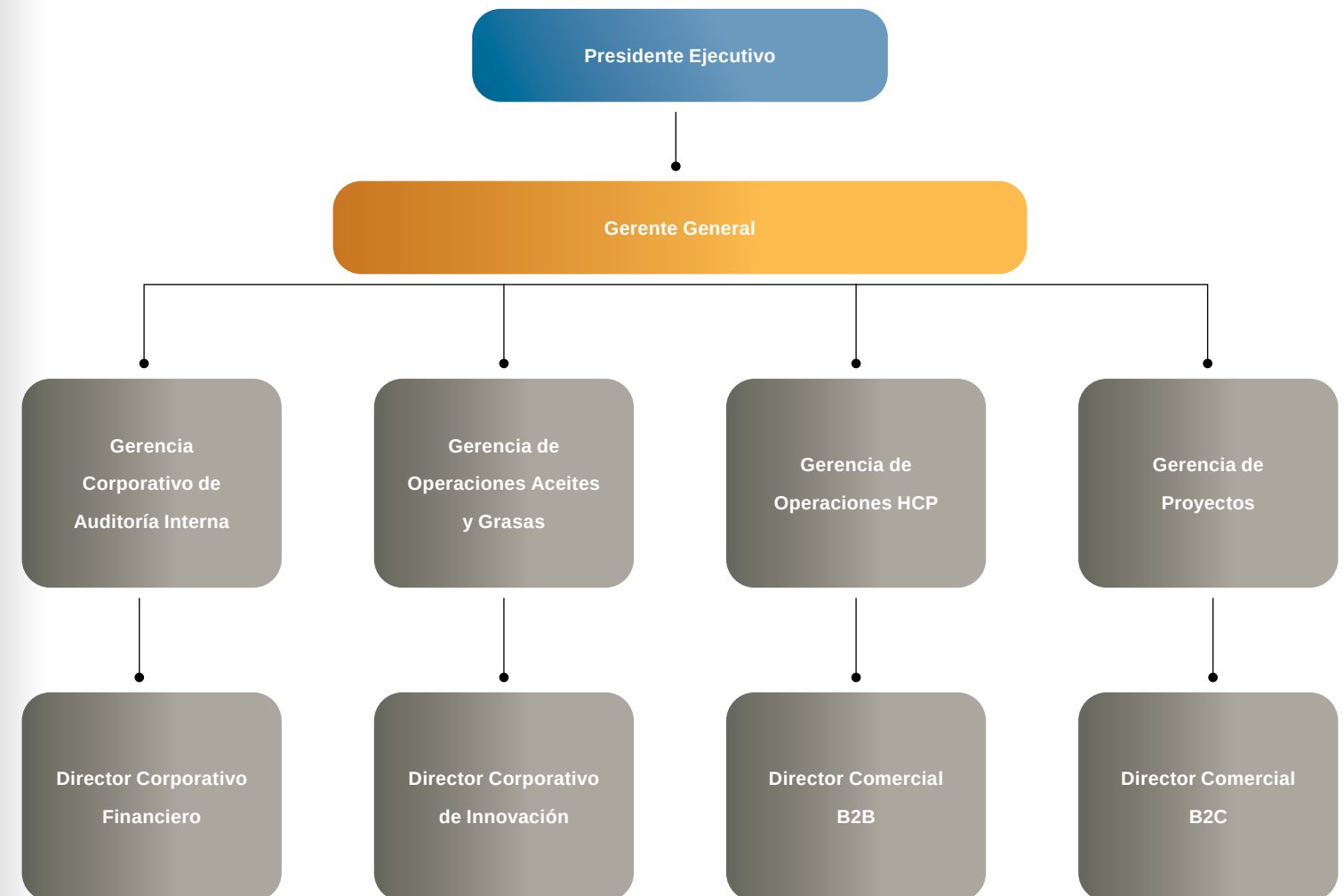
Por esta razón, presenta un tipo de estructura de red, ya que se encuentran agrupados dependiendo de su función, lo que permite un mejor desempeño y mejor comunicación.

Para el caso de nuestras empresas filiales Energy & Palma S.A. y Extractora Agrícola Río Manso S.A. el gobierno corporativo está conformado de la siguiente manera: la máxima autoridad es la Junta General de Accionistas de la compañía, la que se reúne ordinariamente una vez al año y extraordinariamente cada vez que sea necesario. Hay un Directorio que se reúne trimestralmente que es el órgano ejecutor de las decisiones de la Junta General de Accionistas y tiene las atribuciones que le confiere el Estatuto de constitución de la compañía.



GRI 102-18, 202-2

Estructura organizacional





GRI 102-16

Nuestra Misión

Contribuimos al crecimiento y bienestar de las personas con marcas y soluciones prácticas que generan experiencias memorables.

Nuestra Visión

Ser el referente de la pujante industria ecuatoriana, reconocida por su significativo aporte al progreso de la sociedad.

Nuestros Valores Corporativos

La cultura de La Fabril está basada en valores que rigen el accionar de todos los que conformamos la empresa y que se convierten en nuestra brújula para avanzar unidos con responsabilidad, respeto y honestidad.

- Compromiso
- Liderazgo
- Integridad
- Liderazgo
- Respeto
- Responsabilidad



GRI 102-13

Afiliación a asociaciones

Generamos alianzas y participamos voluntariamente en organizaciones e instituciones con las que compartimos objetivos de desarrollo social y económico, vinculadas a los eslabones de nuestra cadena de valor desde el cultivo y la extracción de aceite de palma hasta su comercialización y exportación.



Asociación Nacional de Fabricantes de Alimentos y Bebidas.



Cámara de Comercio de Manta.



Federación Ecuatoriana de Exportadores.



Cámara de Industrias de Manta.



Cámara de Comercio Ecuatoriano-americana.



Propalma Ecuador



Procosméticos

Somos miembros de la mesa de RSPO (Roundtable on Sustainable Palm Oil - Mesa Redonda sobre el Aceite de Palma Sostenible), cuyo principal objetivo es fomentar el crecimiento y uso del aceite de palma a través de la cooperación en la cadena de suministro y la generación de diálogos entre sus grupos de interés.



Reconocimientos y logros

La calidad de nuestros productos, unido a la tecnología de los procesos que manejamos y un talento humano capacitado y comprometido, nos ha permitido contar con un sinnúmero de reconocimientos a nuestra gestión. Durante el período de este informe, como La Fabril hemos obtenido los siguientes reconocimientos:

- **Mayor reputación en Ecuador.** Onceava entre cien empresas ecuatorianas. Ranking Monitoreo Empresarial. Año 2019
- **Empresario más reconocido y respetado a nivel nacional.** Reconocimiento a nuestro Presidente Ejecutivo Carlos González-Artigas Díaz (+). Monitoreo Empresarial. Año 2019.
- **Empresa exportadora con mayores estándares de calidad.** Mención otorgada por la Federación Ecuatoriana de Exportaciones (Fedexpor). Décima edición de los premios XPOR 2019.
- **Gran empresa exportadora de bienes no tradicionales.** Top 5. Fedexpor. Año 2019.
- **Marcas TOP OF MIND 2019.** Ocho marcas ocupan puestos relevantes en el ranking de marcas nacionales: La Favorita, Girasol, Ciclón, Pañalín, La Fabril y Lavatodo.
- **Reconocimientos MIB.** Cinco de nuestras marcas se encuentran dentro del ranking de las empresas más influyentes del Ecuador, según publicación TOP 100 Marcas MIB (Most Influential Brands).
- **Buenas prácticas empresariales.** Reconocimiento por parte del Instituto Ecuatoriano de Seguridad Social- IESS. 2019.
- **Reconocimiento por parte de la Policía Nacional** por su apoyo al personal directivo y técnico operativo del circuito de policía "La Fabril".
- **Mejor proveedor en la categoría aseo y limpieza.** Corporación La Favorita. 2019.
- **Mejor proveedor Región Andina.** Grupo Bimbo. 2019.
- **TOP 100 de Kantar.** Ocho marcas de La Fabril se ubican entre las más elegidas por los hogares ecuatorianos: La Favorita, Ciclón, Girasol, Lavatodo, Jolly, Olimpia, Criollo y Perla. 2020.

En el período 2019-2020, La Fabril se hizo acreedora a premios en varias categorías de los Effie Awards, los de mayor relevancia en la industria del marketing



Año 2019

EFFIE DE ORO

Categoría: Impacto positivo social - Marcas

Marca: Lavatodo

Campaña: #Yodeblanco

EFFIE DE PLATA

Categoría: Impacto Positivo: Social – Marcas

Marca: Línea maestro

Campaña: Ecuador tierra del pan

Categoría: Éxito Sostenido

Anunciante: La Fabril

Agencia: McCann & UM

Marca: Ciclón

Campaña: El mundo es full color

EFFIE DE BRONCE

Categoría: Restaurantes

Marca: Olimpia Mascotas

Campaña: Matchcotas, amor al primer like

Año 2020

EFFIE DE ORO

Categoría: Suministros y servicios para el hogar

Marca: Perla Bebé

Campaña: Libres para imaginar

Categoría: Carpe Diem

Marca: Duet

Campaña: Lo que digas me resbala

Categoría: Renacimiento

Marca: Pañalín

Campaña: Listos para la aventura

EFFIE DE PLATA

Categoría: Contenido de marca y entretenimiento

Marca: Pañalín

Campaña: Entrenamiento para papás

Categoría: Impacto Positivo: Social – Marcas

Marca: Duet

Campaña: Lo que digas me resbala



GRI 102-11, 102-16, 103-2, 103-3, 205-2

Gestión responsable y sostenible



En La Fabril comprendemos la necesidad de crecer en armonía con el entorno natural y social, por lo que, desde nuestra estrategia empresarial, nuestras políticas, nuestra cultura organizacional y nuestras operaciones están orientadas a la creación de valor social y a la preservación de la biodiversidad mientras trabajamos para conseguir una adecuada rentabilidad para la empresa.

Somos un socio estratégico para el desarrollo del país y de las comunidades en donde se desarrollan nuestras operaciones a través de nuestra activa participación en la construcción de políticas públicas y en el desarrollo de proyectos sostenibles.

El diálogo permanente con nuestros colaboradores aporta a la construcción de un ambiente con condiciones adecuadas de trabajo, en el cual la seguridad y la salud sean la prioridad. Promovemos el adecuado equilibrio entre nuestra actividad

económica y el entorno natural a través de inversiones que disminuyen el consumo de combustibles fósiles a la vez que impulsamos el uso de subproductos de la palma aceitera.

Contribuimos al ahorro de los recursos no renovables reutilizando aguas residuales previamente tratadas. Manejamos el concepto de compostaje y reciclamos el 100% de los efluentes líquidos, lodos, ceniza y materia orgánica residual para obtener abono en extractoras.

Tenemos habilitados centros de acopio para la disposición y aprovechamiento de residuos y desechos. Damos mantenimiento a 3.000 hectáreas de reserva forestal distribuidas en varios corredores biológicos contribuyendo a preservar la biodiversidad.

De esta manera hemos ido construyendo una reputación corporativa que fortalece y consolida el prestigio de nuestra empresa y que redunda en nuestro continuo crecimiento.



ideas rentables



29

Ideas rentables

Como La Fabril, la Industria de las Ideas constituye un socio estratégico para el desarrollo económico del país. El valor agregado a lo largo de toda nuestra cadena de valor da como resultado un producto de calidad premium apto para competir en los mercados internacionales.

Nuestra estrategia de negocios está enfocada en lograr la mayor rentabilidad para la empresa y las mejores oportunidades de desarrollo para nuestros proveedores y colaboradores.

La inversión que realizamos en infraestructura, tecnología y capacitaciones para nuestro personal servirán



GRI 201-1

Desempeño económico



Nuestra estrategia empresarial está enfocada en mejorar nuestro desempeño económico sin dejar de aplicar los más altos estándares de protección ambiental y manteniendo la contribución a la creación de valor social. Las inversiones con enfoque de responsabilidad social que realizamos como Grupo La Fabril repercuten positivamente en nuestro desempeño económico y contribuyen a mejorar nuestra reputación entre actores comerciales (clientes, proveedores) e inversionistas (aporte de capital, préstamos).

De esta manera obtenemos la aprobación social de nuestras operaciones y el beneplácito de una comunidad cada vez más interesada en las prácticas sostenibles de las empresas.



Indicadores de sostenibilidad

Durante el periodo 2019-2020 logramos equilibrar nuestra gestión económica para obtener resultados positivos pese al contexto de la pandemia, sin ninguna afectación a la aportación que hacemos a la sociedad a través del pago a colaboradores, proveedores, Estado y los aportes a las comunidades aledañas a nuestras operaciones.

Los indicadores de sostenibilidad del periodo 2019-2020 reflejan resultados positivos expresados en el incremento del 2,97% en el valor generado, lo cual nos permitió obtener una utilidad neta que casi triplica la obtenida en el año 2019. Cabe resaltar que esta utilidad se logra sin afectar a los salarios y beneficios de nuestros empleados e incrementando nuestra inversión en equipos y tecnología de punta que contribuyan a la sostenibilidad de la empresa.

DESEMPEÑO ECONÓMICO

	2019	2020
VALOR GENERADO		
Ingresos netos	\$ 474.050.282	\$ 488.132.045
VALOR DISTRIBUIDO		
Costes y gastos operacionales	\$ 397.680.498	\$ 398.354.876
Salarios y beneficios empleados	\$ 61.118.027	\$ 68.401.028
Proveedores de capital	\$ 9.596.411	\$ 12.327.422
Pagos al gobierno	\$ 3.305.225	\$ 2.428.914
VALOR RETENIDO		
Utilidad neta	\$ 2.350.121	\$ 6.619.805

Los resultados económicos positivos del periodo 2019-2020 se explican puntualmente por haber incrementado nuestro volumen de ventas durante el periodo al introducir en nuestra oferta productos de higiene que se requerían por la emergencia sanitaria, por haber tenido en stock una gran cantidad de materia prima y por el descenso de los precios durante el primer semestre del 2020. De manera general, obedecen a una estrategia de negocios basada en:

- **Desarrollo de nuevos productos de consumo masivo:** Introducir efectiva y progresiva de nuevos productos en el mercado a partir de comprender las necesidades de nuestros consumidores.
- **Desarrollo de nuevos negocios:** Apuntar al mercado de exportación con productos saludables y funcionales al mercado de exportaciones con flexibilidad, servicio y potencialidad de desarrollo.
- **Adquisiciones:** Ubicar nuevas oportunidades en líneas de negocio relacionadas con nuestra actividad principal para adquirirlas y desarrollar sus fortalezas.



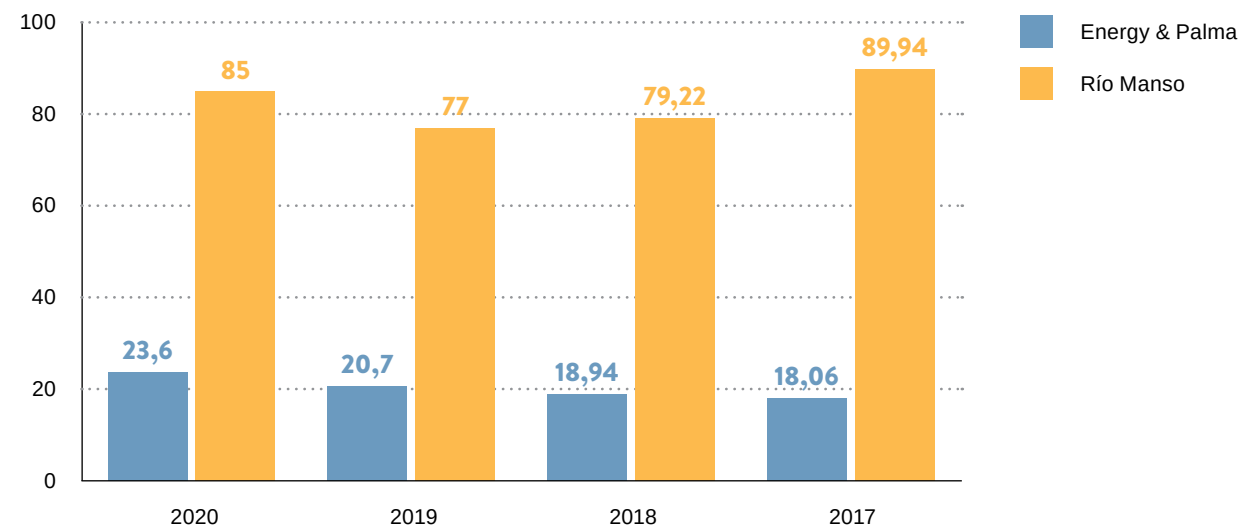
ideas rentables

Gestión económica de nuestras empresas filiales

La buena gestión económica de nuestras empresas filiales se refleja en el constante crecimiento de sus ingresos anuales, con excepción de los años 2018 y 2019 en los cuales la Extractora Agrícola Río Manso tuvo un ligero descenso en sus ingresos, que se vio compensando con el desempeño alcanzado en el 2020 en el cual se logró un repunte en los ingresos equivalente a 8 puntos porcentuales.

La eficacia de la gestión económica de La Fabril es evaluada a través de los siguientes indicadores de desempeño:

"INGRESOS EN MILLONES DE DÓLARES 2019-2020"



ideas rentables

Eficacia de la gestión económica

	2019	2020
Deuda financiera neta/Ebitda	4,7	5,7
Ebitda/Activos totales	6,70%	5,80%
MTV / Gastos operacionales	1,04	0,95

Producto de los resultados de esta evaluación, hemos establecido estrategias para incrementar las ventas y optimizar los gastos operacionales:

- Consolidación de alianzas.
- Lanzamiento de nuevos productos.
- Innovación en la presentación de productos existentes.
- Liquidación de activos que no aportan valor a nuestras operaciones.





ideas rentables

Aportes al desarrollo del país en cifras

Afrontamos la emergencia sanitaria y económica del 2020 a través de la implementación de un plan operativo para mantener la producción y sostener la distribución del total de líneas de productos que llegan a todo el país. En el año 2020 la utilidad neta de La Fabril fue de USD 6.619. 805, de manera que se obtuvo un crecimiento de casi el 200% con respecto

a la utilidad neta generada en el año 2019, en el que alcanzó UDS 2.350.121. Las exportaciones durante el 2020 reportaron un incremento del 15% en volumen y del 20% en facturación con respecto al año anterior. Aportamos al Estado ecuatoriano USD 5.734.139 correspondiente al período 2019-2020.

34



ideas rentables

GRI 102-6

Mercado internacional

Exportamos más de 200 productos que abarcan todas nuestras líneas a 21 países, siendo nuestros principales mercados Argentina, Chile, Colombia y Estados Unidos de América. Las restricciones impuestas por la pandemia no detuvieron el ritmo de exportaciones de La Fabril durante el 2020, cuando reportaron un incremento del 15% en volumen y del 20% en facturación con respecto al año anterior.

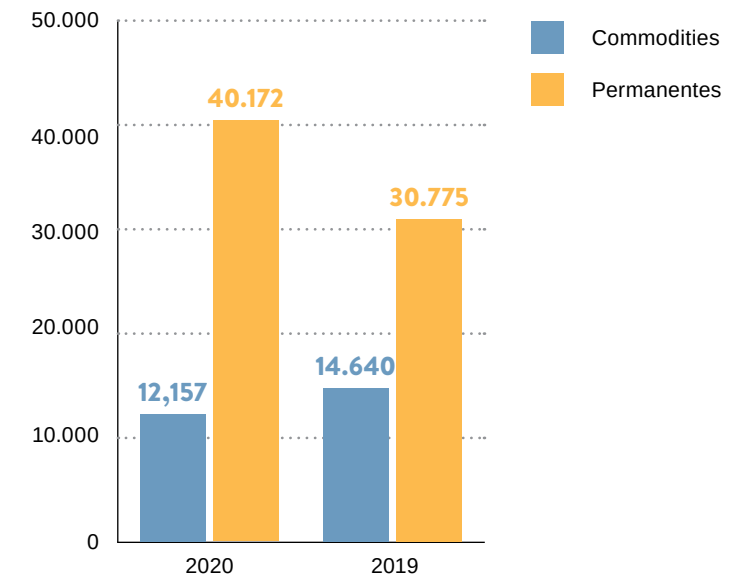
Hemos logrado una de nuestras metas referida a ir incrementando paulatinamente el volumen de exportaciones de productos con valor agregado (permanentes) que iniciamos a partir del año 2016. En los años 2019 y 2020, es notorio el desplazamiento de las exportaciones de commodities (materias primas) a favor de las exportaciones con valor agregado (permanentes), las cuales han tenido un incremento del 30% tanto en volumen exportado como en facturación.

35

FACTURACIÓN PERÍODO 2019-2020
Dólares americanos

VENTA NETA	2019	2020
Permanentes	30.601.847	39.989.167
Commodities	10.475.382	9.202.508
Facturación	41.077.229	49.191.675

EXPORTACIONES PERÍODO 2019-2020
en toneladas



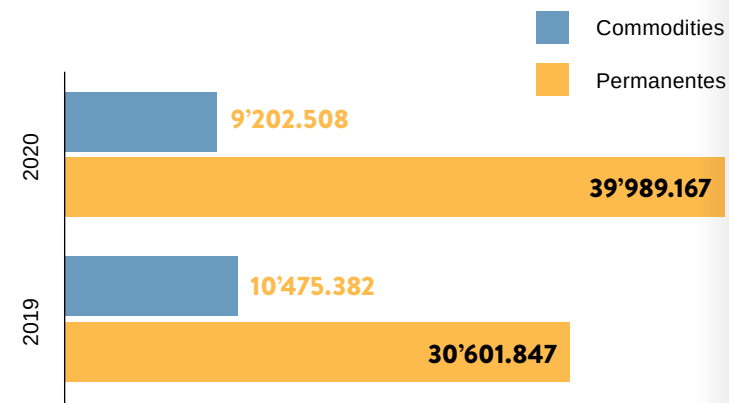


ideas rentables

Nuestra incursión en el mercado orgánico con productos elaborados y semielaborados tanto para la industria como para el retail significaron ventas de 6300 toneladas en el 2019 con tendencia al crecimiento por su alta demanda en el mercado mundial.

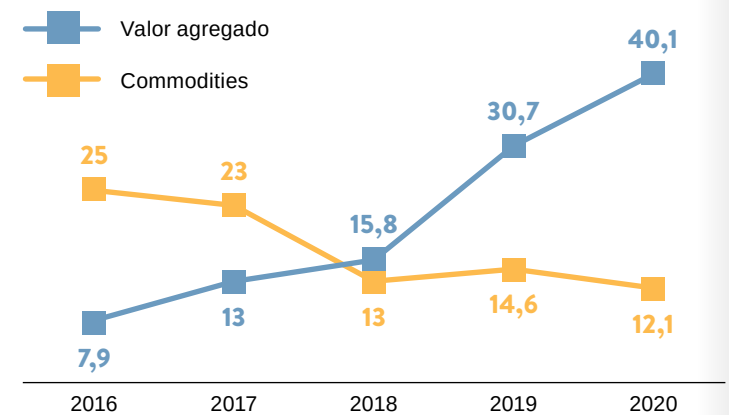
FACTURACIÓN PERÍODO 2019-2020

dólares americanos



La constante innovación de nuestra producción sumada a la incorporación de tecnología de punta en nuestros procesos de elaboración, un personal competente y una estrategia de negocios sostenible, son las claves que han permitido obtener estos resultados aun en épocas críticas.

TONELADAS DE EXPORTACIÓN



Nuestra expectativa para el corto y mediano plazos es continuar con el incremento de exportaciones de productos con valor agregado, como es el caso de los detergentes cuya exportación a países de América Latina consta como uno de los planes futuros del Grupo La Fabril para continuar su expansión en el mercado internacional.



ideas rentables

GRI 102-6

Mercado nacional

En el mercado ecuatoriano La Fabril lidera la comercialización de alimentos, cuidado del hogar, cuidado personal, panadería y HORECA; las marcas de La Fabril están presentes en todos los hogares ecuatorianos por la calidad del producto y el diseño innovador de sus empaques. Nuestras marcas están incluidas en los rankings de más recordadas, más elegibles y las más influyentes según varias empresas especializadas. La participación en el mercado de la categoría aceites comestibles es del 52% con las marcas La Favorita, Girasol y Criollo que ocupan las posiciones 1 y 2 en el segmento; en la categoría cuidado del hogar, los jabones de lavar captan el 49% del mercado en esa línea de comercialización, siendo la marca Lavatodo la primera en ese segmento. En la línea de cuidado personal, los jabones de tocador tienen un 34% de participación en el mercado, siendo la marca Jolly la primera en la posición.

Hemos iniciado nuestra participación en la línea de absorbentes y cuidado infantil con un auspicioso 14% en los pañales de marca Pañalín y Nappis, ocupando las posiciones cuarta y séptima respectivamente en el segmento correspondiente.

A través de una estrategia de negocios innovadora, La Fabril ha logrado consolidarse en la línea de comercialización dirigida a los negocios del canal HORECA (Restaurantes, hoteles y catering) al brindar soluciones integrales a los clientes a través de la unidad de negocios SERVEI.

En el canal HORECA hemos logrado incrementar el número de nuestros clientes, los que totalizaron 5.250 al cierre del año 2020.

Hemos incursionado en el segmento de productos cuyo cliente final es el salón de belleza. En este segmento contamos con 1.200 clientes, 16 vendedores directos y 9 distribuidores.





ideas rentables

Proyectos de inversión

La inversión realizada por La Fabril durante el bienio 2019-2020 asciende a USD 25 millones e incluye proyectos de distinta índole con el objetivo de mejorar los procesos de la empresa.

Destacamos dos proyectos por el aporte que cada uno genera en su ámbito de acción:

SISTEMA DE GENERACIÓN DE VAPOR POR BIOMASA

El 34,5% de la inversión realizada durante el período 2019-2020 correspondió a la implementación de un proyecto para mejorar el desempeño ambiental de la empresa al reemplazar el diésel como combustible para generación de vapor industrial por un sistema de generación por biomasa que utiliza un coproducto de la extracción de aceite rojo de palma como combustible.

La implementación de este proyecto ha significado el ahorro de USD 6.859.794 en el período marzo 2019-octubre 2020 al reducir en un 66% el consumo de diésel, con el consiguiente beneficio para el ambiente.

CONSTRUCCIÓN Y PUESTA EN OPERACIÓN DE PLANTA DE DETERGENTES

En el mes de septiembre de 2020 inauguramos nuestra nueva planta de detergentes, que incrementará la velocidad de producción en un 30%, con lo que la producción mensual de detergentes llegará a 5.000 toneladas.

Las marcas que se producen en la nueva planta son Ciclón y Lavatodo, con las cuales se aspira llegar a los mercados internacionales.

PROYECTOS DE INVERSIÓN	MONTO
Caldero biomasa	10
Planta de detergentes	7,5
Elaboración de envases (tarrinas)	2,5
Planta HABILAC	2
Palletizadora aceites	2
Fabricación de bidones (A&G) y Doypack (HCP)	5
Total	29

(en millones de dólares)



ideas rentables

GRI 203-2, GRI 204-1, GRI 102-9

Agregando valor a la cadena productiva

La gestión de la cadena productiva de La Fabril tiene gran importancia al permitirnos potenciar su aporte al desarrollo local, a la vez que articular al conjunto de los actores involucrados en las actividades de producción, industrialización, transporte, comercialización, distribución y consumo.

Incluimos en nuestra cadena de valor la gestión de conocimiento a través de la ciencia y la tecnología para la innovación en la creación de valor para nuestros productos.





GRI 204-1

Gestión de proveedores

Priorizamos a los proveedores locales de bienes y servicios, alineados a nuestra filosofía y en concordancia con nuestra aspiración de ser una empresa que aporte a la generación de desarrollo local para las comunidades y recursos para el país.

PROPORCIÓN DE GASTO EN PROVEEDORES LOCALES

PROVEEDORES	2019	2020
Nacionales	80%	77%
Extranjeros	20%	23%

El proceso para proveedores nuevos en La Fabril inicia con la evaluación de muestras del producto de interés, analizando el costo/beneficio, verificando la calidad, los peligros asociados de inocuidad y la funcionalidad del insumo o empaque en nuestros productos.

El proceso de homologación y selección a proveedores se realiza por la empresa calificadora SGS del Ecuador de conformidad con los siguientes aspectos a evaluar:

01 AUDITORÍA EN SITIO

- Actividad
- Situación financiera
- Capacidad operativa
- Gestión comercial y calidad
- Responsabilidad Social Seguridad, Salud Ocupacional y Medio Ambiente.
- Evaluación documental

02 PROVEEDORES FABRICANTES

- Buenas prácticas referidas al personal
- Limpieza y desinfección Control de plagas
- Sistema de seguridad alimentaria.
- Sistemas de calidad Orientación al cliente
- Control y seguridad BAS

03 RESPONSABILIDAD SOCIAL CORPORATIVA

- Fomento de políticas a personas en riesgo de exclusión social
- Trabajo infantil
- Políticas de pago de horas extras a operarios y obreros Trabajos de proyección social directa al interior de la organización
- Actividades de proyección social hacia la comunidad. Acciones legales expedidas por el gobierno, como citaciones, multas, notificaciones por incumplir leyes del trabajo



El elemento más importante después de la calificación realizada por un tercero independiente es la evaluación interna en el desempeño de los proveedores en cada entrega. Este desempeño se lo mide en un indicador llamado BCAT (bien, completo y a tiempo), el mismo que se obtiene por un porcentaje de cumplimiento por parte del proveedor. En función de su porcentaje de cumplimiento, se le asigna una calificación hasta llegar al nivel A conocido como "proveedor verde" con lo cual ha demostrado ser un proveedor de suma confianza y se le puede otorgar una cuenta completa.

Los proveedores aprobados por el grupo La Fabril cumplen el proceso de selección, calificación y evaluación de proveedores contenido en la Política y procedimiento de compras (PRD.COM.01-PRD.COM.02). Nos garantizan la disponibilidad de bienes y servicios directos

e indirectos, asegurando las mejores condiciones comerciales y técnicas.

Nuestro proceso de abastecimiento se coordina con cada uno de los líderes de la compañía para categorizar los bienes y servicios requeridos y establecer los requisitos de conformidad con las normas regulatorias nacionales e internacionales.

Durante el año 2020 tuvimos la necesidad de desarrollar y homologar nuevos proveedores para garantizar la disponibilidad de bienes y servicios demandados por el mercado.

Esta necesidad, sumada a la incorporación de la compañía Otelo y Fabell al Grupo La Fabril más la contratación de proveedores de equipos de bioseguridad y pruebas de detección de la COVID-19, incrementaron el número de proveedores en un 5% con respecto a los de origen nacional y un 3% referido a los proveedores extranjeros.



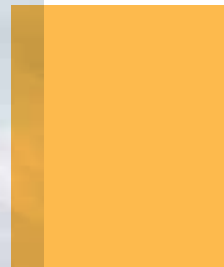
GRI 414-1

Comportamiento ético de proveedores



Nuestro Código de Ética establece la línea de conducta que deben seguir nuestros proveedores para promover los criterios de sostenibilidad y derechos humanos entre los participantes y asegurar la sostenibilidad de nuestra cadena de valor.

A partir de 2018 pusimos al servicio de nuestros proveedores el correo electrónico buzonedenuncias.sugerencias@lafabril.com.ec para informar cualquier actividad que incumpla lo establecido en el Código de Ética, Reglamento Interno de Trabajo, Valores, procedimientos internos y derechos humanos.



Compromiso con nuestros proveedores

La crisis sanitaria producto de la COVID-19 reafirmó el compromiso que el Grupo La Fabril mantiene con sus proveedores. Para contribuir a su salud y seguridad pusimos a su servicio varias facilidades, entre las que destacamos:

- Plataforma VISALUD a la que también tuvieron acceso colaboradores y clientes.
- Asesoramiento sobre los niveles de riesgos y mecanismos de prevención de la COVID-19.
- Pruebas gratuitas y periódicas de antígeno para la detección del virus.
- Kits de limpieza entregados mensualmente.





ideas rentables

GRI 203-2

Relación con nuestros principales proveedores

Nuestra principal materia prima la constituye el aceite de palma, del cual nuestras filiales Extractora Agrícola Río Manso EXA S.A. y Energy & Palma S.A son las principales proveedoras.

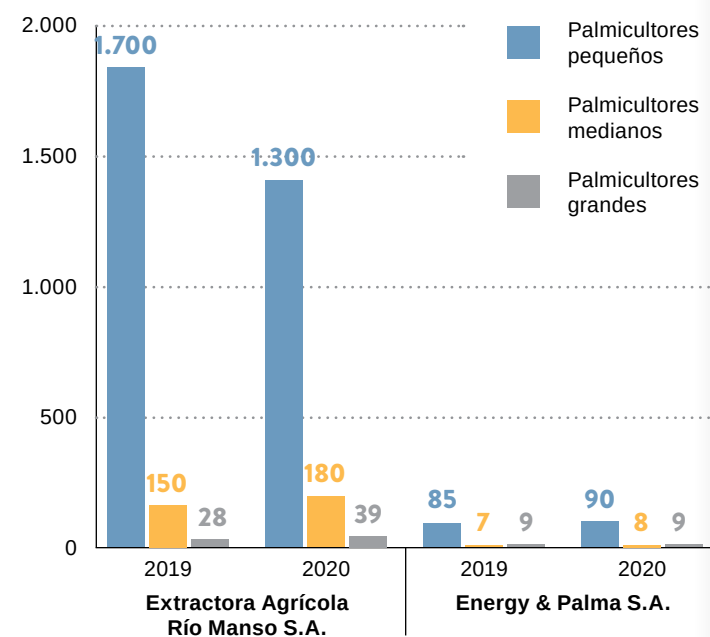
PRINCIPALES PROVEEDORES ACEITE DE PALMA

EMPRESAS	PROVISIÓN
Extractora Agrícola Río Manso EXA S.A.	65% del consumo total de La Fabril
Energy & Palma S.A.	15% del consumo total de La Fabril

La buena reputación ganada por la Extractora Río Manso EXA S.A. entre los palmicultores, facilitó la incorporación de nuevos proveedores de materia prima durante el 2020, cuando varias extractoras de aceite localizadas en las zonas de Quinindé y La Concordia (provincia de Esmeraldas) cerraron sus operaciones.

Energy & Palma S.A. no incorporó nuevos proveedores en el mismo período, en razón de que el limitado número de palmicultores independientes localizados en la zona cuenta con sus propias unidades de procesamiento.

TIPOLOGÍA PALMICULTORES



ideas rentables

Más del 85% de los proveedores de nuestras filiales corresponden a pequeños agricultores con parcelas de hasta 50 hectáreas, con lo cual potenciamos el impacto de su presencia en las zonas aledañas, logrando impactar positivamente durante estos dos últimos años a cerca de 1200 familias.

Nuestro interés en el desarrollo de los pequeños y medianos productores nos lleva a otorgarles una serie de beneficios entre los que destacamos:

- Políticas de precios internacionales
- Pago inmediato
- Transferencia de tecnología
- Crédito para insumos

Nuestras empresas filiales son generadoras de plazas de trabajo, creando un impacto económico positivo alrededor de sus zonas de influencia directa.

Las capacitaciones a los agricultores vinculados a ambas empresas ha sido una constante, por lo que, pese a las dificultades del contexto durante el 2020, hemos mantenido las capacitaciones a nuestros proveedores de palma aceitera. Si bien su número se ha visto reducido por las restricciones propias de la pandemia, hemos priorizado aquellas capacitaciones referidas a los criterios técnicos de cosecha de fruta de palma para mejorar la calidad de la materia prima recibida y así optimizar los procesos productivos.

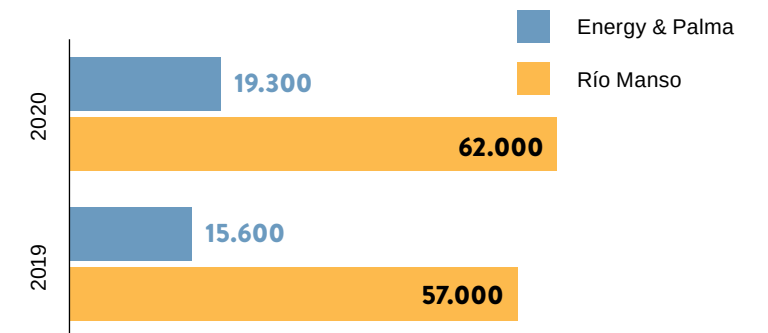
ASESORÍA TÉCNICA A PALMICULTORES

Capacitación por palmicultor	EXTRACTORA AGRÍCOLA RÍO MANSO S.A.		ENERGYPALMA S.A.	
	2019	2020	2019	2020
Promedio anual de horas de capacitación	40	40	60	80

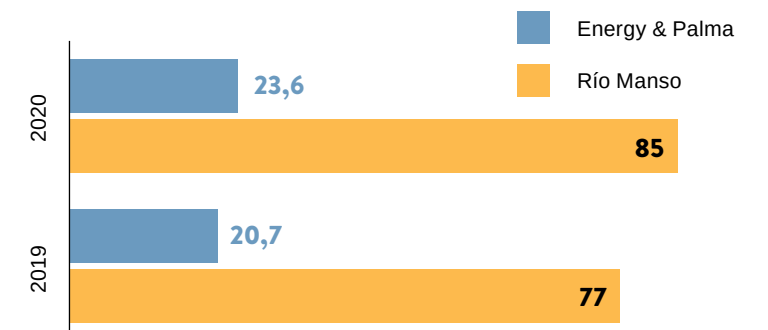
INDICADORES DE GESTIÓN	EXTRACTORA AGRÍCOLA RÍO MANSO S.A.		ENERGYPALMA S.A.	
	2019	2020	2019	2020
Hectáreas sembradas con palmicultores	45.000	34.000	200	120
Productividad promedio (Ton/Ha/año)	10	14	12	12
Ventas (miles de dólares)	57.000	62.000	15.600	19.300

VENTAS RÍO MANSO Y ENERGY& PALMA

(en miles de dólares)



INGRESOS ANUALES





ideas rentables

GRI 416-1

Innovando para el desarrollo

En La Fabril nos apasiona el desarrollo y crecimiento. Respondemos a los cambios del mercado, y estamos a la vanguardia de las demandas de consumidores cada vez más preocupados por temas de salud y cuidado personal y además interesados, en los impactos causados por las industrias sobre el ambiente.

Desde la década de los noventa tenemos implementado un Centro de Investigación de Aceites y Grasas, que nos permite tener una notable ventaja competitiva en los mercados nacional e internacional. En La Fabril nos comprometemos con las labores de investigación para llenar las necesidades y expectativas de nuestros clientes industriales y de nuestros consumidores finales.

Realizamos importantes inversiones que nos permiten contar con tecnología de punta: La Fabril es la primera compañía de América Latina en fraccionar el aceite de palmiste para crear CBS; también es pionera en utilizar la tecnología de sublimación, innovación que permite conservar los compuestos benéficos de los aceites naturales y eliminar los ácidos grasos trans.

Contamos con un área de Innovación y Desa-



46



ideas rentables



47

rollo en la cual trabajamos responsablemente para hacer realidad las ideas que dan valor a los negocios de nuestros clientes. En esta área realizamos las pruebas de los productos solicitados y valoramos los productos en todas sus características antes de salir al mercado.

En La Fabril nos caracterizamos por la habilidad para el desarrollo de ideas, la implementación de mejoras para diferenciar los productos y los procesos, lo que convierte en exitosa nuestra práctica empresarial, es así, que a partir de la pandemia incorporamos en nuestro portafolio desinfectantes, desengrasantes y gel antibacterial de alta demanda de la ciudadanía. En otro ámbito, dada la popularidad de las freidoras de aire (air fryer) hemos comenzado a ofertar aceites en spray con dosificador.

Nuestro proceso de innovación se compone de:

- **Plan de 8 trimestres (P8T).** Plantea una visión de ocho trimestres hacia el futuro, pensando en la fecha más oportuna para salir a la venta con productos detallados.
- **Funnel de innovación.** Contiene 4 etapas y 2 evaluaciones post-lanzamiento. Se analiza cómo va desarrollándose el nuevo producto o negocio hasta tenerlo listo para vender.
- **Método de cadena crítica.** Controla los tiempos en los proyectos. Toma en cuenta tareas críticas y no críticas con la finalidad de cumplir las actividades en la secuencia establecida y dentro del tiempo planificado.



ideas rentables

Cientes y consumidores



Con el fin de brindar a nuestros clientes y consumidores la mejor experiencia en el servicio, segmentamos el mercado en:

- **Canal tradicional:** Representa el 69% de nuestras ventas. Está conformado por tiendas, mayoristas, autoservicios medianos, etc.
- **Canal moderno:** Conformado por supermercados: Supermaxi, Mi Comisariato, Almacenes Tía, Mega

Santa María, Grupo Coral, Comercial Kywi y cadenas de farmacias. Representó el 20% de las ventas.

- **Canal panificación:** Concentra el 8,5% de las ventas.
- **Canal HORECA:** Atiende a hoteles, restaurantes y servicio de catering. Tiene 5250 clientes, 20 vendedores directos y 17 distribuidoras constituye el 2,5% de las ventas de la empresa a nivel nacional.



ideas rentables

Ideas a la medida

SERVEI

SERVEI es la unidad de negocio del Grupo La Fabril encargada de comercializar y brindar soluciones integrales a los negocios del canal HORECA (Hoteles, Restaurantes, Catering). A través de esta unidad de negocio ofrecemos la mejor oferta gastronómica integrada para el cliente institucional. Mediante una estrategia que incluye capacitaciones virtuales a los clientes de este sector, SERVEI se convierte en un socio estratégico para el éxito de los negocios HORECA, poniendo a su disposición servicio de asesoría técnica en alimentos y limpieza, capacitaciones, reciclado de aceite, tips e incluso la posibilidad de obtener certificaciones avaladas por Escuelas de Gastronomía del país.

Pilares estratégicos de SERVEI:

Productos

- Capacitar en uso correcto de aceites y grasas, insumos claves en la gastronomía ecuatoriana.
- Capacitar en el uso de productos de higiene y limpieza que cumplan la normativa sanitaria vigente.
- Ampliar el portafolio de productos incluyendo I+D (Investigación y desarrollo) a través de alianzas.

Servicios

- Asesoría técnica a través de la plataforma de servicio al cliente de SERVEI.
- Capacitación constante a través de la web para el cre-

miento rentable de nuestros clientes.

- Call center para solicitar soporte y/o generar pedidos.
- Área de Desarrollo de Negocios que potencien las oportunidades de nuestros clientes.

Distribución

- Directa y a través de distribuidores clave a nivel nacional para garantizar la entrega completa y a tiempo de los productos solicitados.
- En el 2020 identificamos una nueva modalidad de servicio de alimentación: la cocina virtual que no había sido atendida por no disponer de local físico. A partir de la pandemia ese tipo de servicio se incrementó por las restricciones a la movilidad, lo cual nos permitió incorporar nuevos clientes.

PROFESSIONAL & BEAUTY

Orientado a crear relaciones de valor entre consumidores, marcas y establecimientos dedicados a la peluquería. A través de la investigación obtenemos el conocimiento que ponemos a disposición de nuestros clientes a través de asesorías especializadas.

Innovamos y ofrecemos nuevos beneficios para nuestros clientes. Desde el 2020 les ofrecemos un mejor servicio que facilite su crecimiento. Professional & Beauty es la división pionera en implementar una nueva forma de pago como herramienta de crecimiento de los establecimientos del sector dedicados a la peluquería.



ideas rentables

GRI 416-2, GRI 417-3

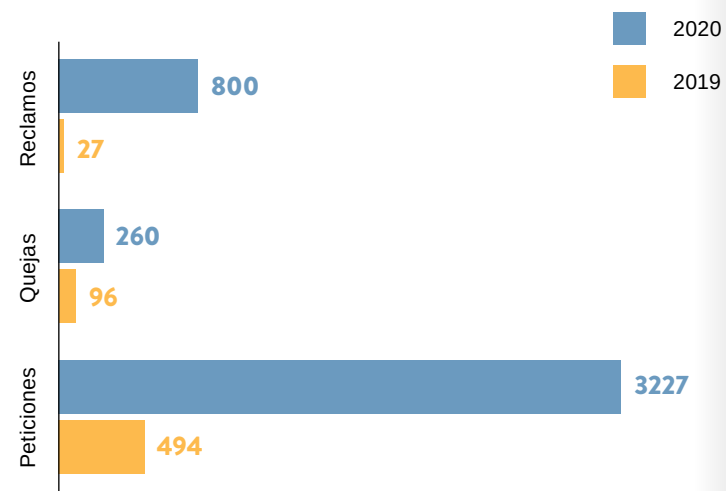
Atención y servicio al cliente



Tres de cada cuatro interacciones con la compañía durante el período 2019-2020, corresponden a solicitudes de información a través de los canales de comunicación formales que hemos puesto a disposición de nuestros clientes; sólo uno corresponde a quejas o reclamos, lo que nos indica que nuestro proceso de mejora continua tiene resultados positivos. La utilización de estos canales ha tenido un repunte significativo durante el año 2020 si se lo compara con el año anterior; el número de interacciones se incrementó casi siete veces debido a la implementación de la estrategia omnicanal. Esta estrategia ha resultado ser un aporte de mucha utilidad a la hora de definir las oportunidades de mejora con relación a nuestros clientes.



PQRS POR TIPO



ideas rentables

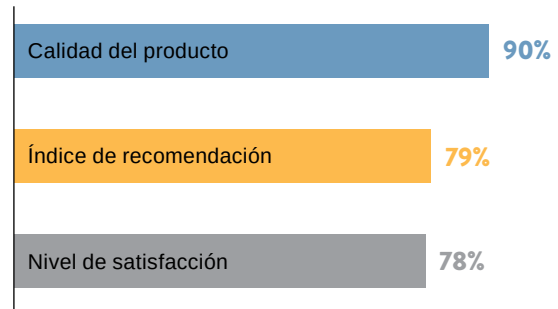
El canal de comunicación más utilizado por nuestros clientes es la llamada telefónica, mediante la cual realizan solicitudes de información, peticiones y quejas. Para los reclamos el canal preferido es el correo electrónico mediante el cual se comunican el 49% de nuestros clientes.

Realizamos estudios de satisfacción del cliente a través de encuestas, llamadas telefónicas y correos electrónicos. Los resultados para el período 2019-2020 son satisfactorios y nos permiten identificar oportunidades de mejora para próximos períodos de gestión.

Es de destacar que el 90% de nuestros clientes se encuentran satisfechos con la calidad de nuestros productos.

NIVEL DE SATISFACCIÓN POR ATRIBUTO

2019-2020





ideas rentables

GRI 417-3

Buenas prácticas de manufactura

Nuestros procesos y productos están acreditados con certificaciones nacionales e internacionales que validan los altos estándares de calidad, inocuidad, seguridad y ambiente utilizados por La Fabril en su proceso productivo, posicionándonos como un referente de la agroindustria ecuatoriana.

Durante los años 2019 y 2020 se realizaron auditorías de seguimiento a nuestros procesos por parte de los entes competentes, con resultados satisfactorios ya que, gracias a nuestras buenas prácticas de manufactura, se extendió la validez de las certificaciones otorgadas.

52



ideas rentables

Certificaciones La Fabril

Mejoramos nuestros procesos y productos con el fin de satisfacer a un mercado de consumidores cada vez más interesado en la gestión sostenible de las empresas. Nuestra reputación se apunala con las certificaciones na-

cionales e internacionales obtenidas como Grupo La Fabril, en función del cumplimiento de normativas ambientales y de calidad.

53



HACCP (HAZARD ANALYSIS CRITICAL CONTROL POINT)



FOOD SAFETY SYSTEM CERTIFICATION 22000



GMP (GOOD MANUFACTURING PRACTICE)



CERTIFICACIÓN ORGANICA



SISTEMA DE GESTIÓN DE CALIDAD



CERTIFICACIÓN AMBIENTAL



CERTIFICACIÓN BASC



CERTIFICACIÓN RSPO EXTRACTORA AGRÍCOLA RÍO MANSO Y ENERGY & PALMA



CERTIFICACIÓN ISCC



BPM- AGROCALIDAD



CERTIFICACIÓN KOSHER



SELLO DE CALIDAD INEN



Calidad, seguridad y responsabilidad de los productos

54

CATEGORIA	NORMA	
Alimentos	Ley Orgánica de la Salud y su Reglamento	
	Resolución arcsa-de-067-2015-ggg, normativa técnica sanitaria unificada para alimentos procesados, plantas procesadoras de alimentos, establecimientos de distribución, comercialización, transporte de alimentos y establecimientos de Alimentación colectiva.	
	Registro Oficial N° 134 -- Viernes 29 de noviembre de 2013 Establecer los límites máximos de Grasas trans en grasas y aceites Comestibles, margarinas e insumos para Las industrias de alimentos, panaderías, Restaurantes o servicios de comidas (catering) (Acuerdo4439)	
	Reglamento Sanitario Sustitutivo de Etiquetado de Alimentos Procesados para el Consumo Humano Reglamento N° 5103 Registro Oficial N° 318 (25 de agosto de 2014)	
	Reglamento técnico ecuatoriano RTE INEN 022 (1r) "rotulado de productos Alimenticios procesados, envasados y Empaquetados"	
	Reglamento Permisos de Funcionamiento No. 4712	
	Norma INEN 1334-1 Norma INEN 1334-2; Norma INEN 1334-3	
	Registro oficial no. 167 22-01-2014 directrices para la aplicación de la trazabilidad	
	Reglamento técnico ecuatoriano RTE INEN 064 (1r) "grasas y aceites comestibles"	
	Ley Orgánica de Defensa del Consumidor.	
	Reglamento para la autorización y control de la publicidad de Alimentos Procesados. Acuerdo No. 00000040	
	Cosméticos	Resolución 006-2017-CFMR normativa técnica sanitaria para productos cosméticos, productos de higiene doméstica, productos absorbentes de higiene personal.
		Armonización de Legislaciones en materia de Productos Cosméticos DECISIÓN 516 CAN
Decisión 706 - CAN - Armonización de legislaciones en materia de higiene doméstica y productos absorbentes de higiene personal.		
Instructivo para el Control y vigilancia sanitaria de productos cosméticos. Acuerdo 00002434 (Registro Oficial 850, 13-XII-2012)		
Resolución 1333. Adiciones a la Resolución 797 – Criterios de homologación de la codificación en materia de cosméticos		
RESOLUCIÓN N° 1482. Modificación de la Resolución 1418: Límites de contenido microbiológico de productos cosméticos		
Higiene Doméstica	RTE INEN 093 - Productos Cosméticos	
	Armonización de legislaciones en materia de productos de higiene doméstica y productos absorbentes de higiene personal Decisión 706	
	Reglamento Técnico Andino, Decisión 721 de la CAN.	
	RESOLUCION 1370 Formatos para la NSO de productos de higiene doméstica	



La incursión de la Fabril en el segmento de la nutrición animal incorpora la normativa de Agrocalidad que debe cumplir nuestros productos.

- **Decisión N° 483** Normas para el registro, control, comercialización y uso de productos veterinarios.

- **Resolución DAJ - 20143940201.0318.** Normativa que ayuda a controlar la aplicación de las Buenas Prácticas de Manufactura (BPM) para establecimientos que fabriquen, formulen, maquilen, comercialicen, importen o exporten alimentos de uso veterinario.

- **Resolución N° 0066.** Instructivo para las auditorías de certificación de BPM y BPA de productos veterinarios

Las auditorías externas realizadas a las certificaciones evidenciaron incumplimiento de algunos de los requisitos de las normas específicas, por lo que se procedió a su resolución por parte de los responsables de los procesos.

AUDITORIA DE CALIDAD E INOCUIDAD DE CLIENTES 2019

EMPRESA	FECHA	CALIFICACION
Tecopesca	18/1/2019	Aprobado
AAK	26/2/2019	Aprobado
PEPSICO	7/3/2019	Aprobado
MODERNA ALIMENTOS	25/3/2019	Aprobado
RBI Burger King	25/4/2019	Aprobado
		92.31%
UNILEVER	15/5/2019	Aprobado
Mars Turin	16/5/2019	Aprobado
KFC	27/5/2019	Aprobado
Mucho Mejor Ecuador	11/6/2019	Cumplimiento categoría "AAA"
PRONACA	29/5/2019	Aprobado
Natural Habitats	06/06/2019	Aprobado
	03/09/2019	Aprobado
INALECSA	02/05/2019	Aprobado
ARCSA	3-4/06/2019	Aprobado
La Industria Harinera S.A.	9/9/2019	Aprobado
		95%
Mc DONALDS	25-26/11/2019	97% A
Upfield	26/11/2019	Aprobado
Bassa	29/11/2019	Aprobado

AUDITORÍA DE CALIDAD E INOCUIDAD DE CLIENTES 2020

EMPRESA	FECHA	CALIFICACIÓN
Upfiel	4.5/02/2020	78%
IBALNOR/VITAPRO	11/8/2020	Aprobado
SEAFMAN	21/8/2020	Aprobado
DEOLEO	14-15/09/2020	Aprobado
NIRSA	25/9/2020	Aprobado

55



ideas ecológicas



Ideas ecológicas

57

Nuestra filosofía de innovación y cuidado ambiental orienta los esfuerzos que como agroindustria realizamos para contribuir con la lucha mundial contra el cambio climático, la pérdida de la biodiversidad e impactos ambientales adicionales generados a lo largo de nuestra cadena productiva.

Tenemos implementado un sistema de gestión sustentable para cumplir con este objetivo, todas las operaciones que realizamos en nuestras instalaciones cumplen con la norma ISO 14001:2015 y la norma INEN 2266. En esta misma línea cumplimos estrictamente el Plan de Manejo Ambiental.

Evaluamos el potencial impacto ambiental de nuestros nuevos proyectos y buscamos la incorporación de criterios de sostenibilidad en su diseño para contribuir a su eficiencia ecológica y facilitamos la participación ciudadana conforme la legislación ecuatoriana.

Desde el año 2019, la implementación de nuestro nuevo sistema de generación de energía a partir de biomasa es una demostración del interés de La Fabril por reducir los impactos ambientales en sus operaciones.

Como agroindustria responsable social y ambiental, solicitamos la realización de auditorías externas a cargo de un ente certificador y realizamos auditorías internas a los procesos.

Este estricto control, sumado al cumplimiento de la legislación ecuatoriana en materia ambiental, ha permitido que La Fabril no tenga ningún tipo de sanciones a causa de incumplimiento del marco normativo vigente.

En el año 2020 se realizó el proceso de certificación de la planta La Favorita ubicada en Guayaquil y la recertificación del Complejo Industrial Montecristi.

Los criterios de sostenibilidad ambiental que se exponen en este capítulo corresponden a las plantas de producción y nuestras regionales mientras que los indicadores de gestión que se presentan son exclusivos de las plantas productivas.

Nuestra política integrada es ampliamente difundida entre todos los eslabones de nuestra cadena de valor, y a través de la página web <https://www.lafabril.com.ec/politicas-integrada/> la ponemos a disposición de la ciudadanía.



ideas ecológicas

GRI 103-2

Ejes de la gestión ambiental

Los cinco ejes estratégicos de sostenibilidad ambiental del Grupo La Fabril están relacionados con:

- Gestión sostenible de la agricultura
- Gestión del agua.
- Gestión de energía
- Gestión de residuos
- Infraestructura y tecnología



ideas ecológicas

Inversiones y gastos ambientales

Año	Río Manso	Energy & Palma	Complejo Industrial Montecristi
2019	177.405	63.526	153.529
2020	250.117	60.340	139.303

en miles de dólares

En el marco de los programas de mejora continua, hemos realizado una serie de adecuaciones en las instalaciones de las plantas que conforman la Extractora Río Manso, entre las que destacamos:

EXTRACTORA AGRÍCOLA RÍO MANSO

- Montaje y operación de prensas de raquis
- Montaje y operación de florentino cónico (Extractora Monterrey)
- Montaje de nueva chimenea de caldero# 1 (Extractora Monterrey)
- Montaje y operación de PTAR (Extractora Tysaisa)
- Repotenciación de calderos acuaprotubulares (Extractora Río Manso)
- Instalación de medidores de caudal de agua (todo el grupo)

RESULTADOS

- Recuperación de aceite residual.
- Recuperación de sólidos sedimentables suspendidos y trazas de aceite.
- Reducción en emisión de material particulado a la atmósfera.
- Depuración de aguas residuales de vertimiento.
- Mayor generación de vapor para facilitar el aumento de la producción.
- Control y regulación en consumo de agua de proceso para el balance de masas.



ideas ecológicas

GRI 304

Biodiversidad

Ninguna de las empresas que conforman el Grupo La Fabril se encuentran al interior o anexas a áreas protegidas de acuerdo a información del sistema UTM datum W GRS84.

Según el certificado de Uso de Suelos, emitido por la Muy Ilustre Municipalidad de Montecristi, el área donde se encuentra La Fabril está categorizada como "Zona Industrial (Z1)", factible para usos industriales y comerciales.

De acuerdo con la legislación ambiental y los controles seguidos por la empresa a través del programa FIEL WEB, la última Auditoría Ambiental de Cumplimiento se realizó en el mes de enero de 2020.

El resultado de la Auditoría Ambiental de Cumplimiento de la Licencia Ambiental 131 de La Fabril planta matriz contiene 161 criterios evaluados, 4 no conformidades menores y 3 no conformidades mayores, las cuales fueron gestionadas

debidamente a través de la elaboración de un Plan de Acción cuya entrega prorrogada fue aprobada por el Departamento de Gestión Ambiental, Reforestación y Riego del Gobierno Provincial de Manabí.

COMPLEJO INDUSTRIAL MONTECRISTI RESULTADOS DE AUDITORÍA CUMPLIMIENTO AMBIENTAL

Licencia 131

Criterios evaluados	161
No conformidades menores	4
No conformidades mayores	3

No se han reportado multas ni sanciones por incumplimiento ambiental durante el período que corresponde a este informe.



ideas ecológicas

GRI 305-2

Control de emisiones contaminantes

Nuestro compromiso con la sostenibilidad se manifiesta en las medidas que tomamos como industria para minimizar la contaminación atmosférica y de esta manera aportar a la lucha contra el cambio climático, por lo que hemos iniciado un proceso de cálculo de la Huella de Carbono.

Cumplimos con la legislación ambiental y además implementamos iniciativas ecológicas para disminuir la emisión de partículas contaminantes al ambiente y la generación de gases de efecto invernadero.

A continuación, presentamos los principales indicadores:

GENERADOR DE VAPOR SERIE 25287

Combustible	Unidad	Límite máximo permisible	Mediciones			
			2019		2020	
			Semestre 1	Semestre 2	Semestre 1	Semestre 2
Diésel	mg/Nm3	150	3,2	18	<33	No se realizó 2do seguimiento por problemas derivados de la pandemia
Diésel	mg/Nm3	2000	248,8	90	275	
Diésel	mg/Nm3	1500	550,9	209	272	

GENERADOR DE VAPOR SERIE 25276

Combustible	Unidad	Límite máximo permisible	Mediciones			
			2019		2020	
			Semestre 1	Semestre 2	Semestre 1	Semestre 2
Diésel	mg/Nm3	150	5,1	28	<33	No se realizó 2do seguimiento por problemas generados de la pandemia
Diésel	mg/Nm3	2000	246,3	92,0	288	
Diésel	mg/Nm3	1500	554,4	203	267	

GENERADOR DE VAPOR SERIE 25259

Contaminante emitido	Combustible	Unidad	Límite máximo permisible	Mediciones			
				2019		2020	
				Semestre 1	Semestre 2	Semestre 1	Semestre 2
Partículas totales	Diésel	mg/Nm3	150	0,9	17	<33	No se realizó 2do seguimiento por problemas derivados de la pandemia
Nox	Diésel	mg/Nm3	2000	231,6	97	288	
SO2	Diésel	mg/Nm3	1500	539,4	217	267	



ideas ecológicas

CALDERO ACUATUBULAR

Contaminante emitido	Combustible	Unidad	Límite máximo permisible	Mediciones			
				2019		2020	
				Semestre 1	Semestre 2	Semestre 1	Semestre 2
Partículas totales	Fuel Oil No2	mg/Nm3	N/A	-	-	No Determinado	No se realizó 2do seguimiento por problemas derivados de la pandemia
Nox	Fuel Oil No2	mg/Nm3	670	136,7	170	144	
SO2	Fuel Oil No2	mg/Nm3	2004	553,2	642	287	

EMISIONES ENERGY & PALMA

	Combustible	Contaminante emitido	Unidad	2019	2020	Límite máximo permisible
GENERADOR	Diesel	Material particulado	mg/m3	2,5	2,7	150
	Diesel	Nox	mg/m3	807,5	935	2000
	Diesel	SO2	mg/m3	0	303	1500
CALDERO	Fibra	Material particulado	mg/m3	25,6	86	200
	Fibra	Nox	mg/m3	91,9	98	800

EXTRACTORA AGRÍCOLA RÍO MANSO S.A.

CALDERO 1		Planta Monterrey		Planta Río Manso		Planta La Comuna		Planta Palmira	
PARÁMETROS	Unidades	2019	2020	2019	2020	2019	2020	2019	2020
Óxidos de azufre	mg/Nm3	587,3	<50	363,4	<50	633,8	0	667,9	<50
Dióxido de azufre	mg/Nm4	185,8	<50	111,5	<50	9,5	0	294,5	<50
Monóxido de carbono	mg/Nm5	560,9	3067	3114,6	6268	4573,1	0	10453,1	4223
Material particulado	mg/Nm6	219,8	166,2	144,9	198,4	89,7	0	181,4	181,2

CALDERO 2		Planta Monterrey		Planta Río Manso		Planta La Comuna		Planta Palmira	
Óxidos de azufre	mg/Nm3	449,2	<50	426	<50	190,9	0	345,7	<50
Dióxido de azufre	mg/Nm4	178,9	<50	0	<50	261,2	0	468,5	<50
Monóxido de carbono	mg/Nm5	6295,6	11586	6322,5	4163	341,1	0	12650,7	2853
Material particulado	mg/Nm6	141,4	189	171,6	196,5	169,7	0	274,2	183,2



ideas ecológicas

GENERACIÓN DE VAPOR POR BIOMASA

Con una inversión cercana a los diez millones de dólares, La Fabril inicia su transición hacia la utilización de energías limpias y, al mismo tiempo, incursiona en la economía circular al utilizar los residuos de sus materias primas para reemplazar los combustibles fósiles.

Los resultados de las mediciones efectuadas a la caldera de biomasa desde su puesta en operación en el año 2019 demuestran una evidente reducción de emisiones de gases de efecto invernadero en nuestro proceso productivo.

CALDERA DE BIOMASA

Contaminante emitido	Combustible	Unidad	Límite máximo permisible	Mediciones			
				2019		2020	
				Semestre 1	Semestre 2	Semestre 1	Semestre 2
Partículas totales	Bagazo	mg/Nm3	120	2	58,6	1,4	2,2
NOx	Bagazo	mg/Nm3	700	200,8	115,5	218,9	6,2
SO2	Bagazo	mg/Nm3	-----	20,9	<20	35,6	25,3

La Fabril utiliza el bagazo (cascarilla de palma africana) para la generación de energía limpia.





ideas ecológicas

GRI 303-1, GRI 303-3

Gestión del agua

El recurso agua requiere de un tratamiento especial por parte de las industrias para maximizar su uso, considerando que se trata de un recurso no renovable. En La Fabril, buscamos la reducción de su consumo a través de la reutilización de las aguas tratadas y mediante la optimización de nuestros procesos.

El agua que consumimos en el Complejo Industrial Montecristi proviene de dos fuentes: agua de pozo y agua potable. En las plantas Personal Care Guayaquil y La Favorita utilizamos únicamente agua potable.

El consumo de agua en las tres principales plantas tiene su propio comportamiento: en el Complejo industrial Montecristi el consumo promedio es de 0,80 m³/ tonelada de producción; en la planta La Favorita, en cambio, se consumieron 3,58 m³/ tonelada y la planta Personal Care Guayaquil el consumo del año 2020 -inicio de sus operaciones- fue de 0,24 m³/ tonelada.

En nuestras empresas filiales se observan variaciones en el consumo si se comparan los dos años correspondientes a este informe: En Energy & Palma el consumo se redujo de 0,996 m³/RFF a 0,81 m³/RFF; en cambio, el consumo de agua se incrementó de 264,63 m³ a 289,54 m³ en la Extractora Agrícola Río Manso.

En concordancia con nuestra política orientada a la protección del ambiente, desde el año 2005 implementamos en La Fabril prácticas de "producción limpia" y reingeniería de procesos para lograr la reducción de contaminantes en las aguas residuales y poder reutilizarlas en procesos que lo admitan como los procesos de enfriamiento.

Esta práctica tiene un gran impacto en el ahorro del recurso en nuestro proceso productivo, reutilizando sólo el 20% de las aguas con tratamiento La Fabril ahorró 5.315 m³ durante el 2019 y 6772 en el 2020.

Por su parte, En Energy & Palma la disminución de contaminantes de los efluentes generados ha permitido destinar las aguas tratadas al compostaje y a las parcelas.



ideas ecológicas



En concordancia con nuestra política orientada a la protección del ambiente, desde el año 2005 implementamos en La Fabril prácticas de "producción limpia" y reingeniería de procesos para lograr la reducción de contaminantes en las aguas residuales y poder reutilizarlas en procesos que lo admitan como los procesos de enfriamiento.

Esta práctica tiene un gran impacto en el ahorro del recurso en nuestro proceso productivo, reutilizando sólo el 20% de las aguas con tratamiento La Fabril ahorró 5.315 m³ durante el 2019 y 6772 en el 2020.

Por su parte, En Energy & Palma la disminución de contaminantes de los efluentes generados ha permitido destinar las aguas tratadas al compostaje y a las parcelas.

AGUAS RESIDUALES

GRI 306-1

La protección de los recursos hídricos requiere que las aguas que hayan sido utilizadas en procesos industriales

reciban un tratamiento eficaz para liberarlas de todo tipo de contaminantes que impactarían negativamente si se las libera al medio ambiente sin realizar este proceso.

En el Complejo Industrial Montecristi se tiene instalado un sistema de tratamiento de agua con tecnología de ultrafiltración dow y ósmosis inversa, especialmente diseñado para depurar las aguas resultantes de sus procesos industriales con el fin de asegurar que los efluentes resultantes maximicen el uso del agua residual al reutilizarla en los procesos de enfriamiento.

El sistema fue contemplado bajo la tecnología de ÓSMOSIS INVERSA con capacidad instalada de 120 L/S para producción de agua de proceso. Está conformado por tres sistemas concatenados cuyo producto final es agua apta para ser reutilizada. Los sistemas son los siguientes:

Florentino, donde llega cada uno de los efluentes de los



ideas ecológicas

procesos productivos. En este sistema se recupera grasa y neutraliza en caso de ser necesario.

Microfiltración, con membranas para la separación de sólidos suspendidos y restos de grasa emulsionada. El permeado de este sistema ingresa al tercer sistema.

Ósmosis Inversa, capaz de eliminar hasta el 99% de las sales disueltas (iones), partículas, coloides, orgánicos, bacterias y pirógenos del agua con que se alimenta el sistema. Durante el año 2019, La Fabril mejoró el sistema de retención de grasas, cambiando el material del florentino a acero inoxidable.

SITUACIÓN EN EXTRACTORA AGRÍCOLA RÍO MANSO Y ENERGY & PALMA

La empresa Energy & Palma incrementó entre 2019-2020 el volumen de los efluentes generados: en el 2019 fueron 67.102m³ mientras que en el 2020 llegaron a 68.515 m³.

En el caso de las cuatro plantas extractoras que conforman la empresa Extractora Agrícola Río Manso: Río Manso, Monterrey, La Comuna y Palmira, se observa que la relación entre el efluente generado y la tonelada de racimo de fruta fresca (RFF) tiene valores que oscilan entre 0,55m³/RFF y 0,43m³/RFF para el período que se analiza.



ideas ecológicas

GRI 306-2

Gestión de residuos

En el Grupo La Fabril gestionamos nuestros residuos industriales a través de la recolección, transporte, tratamiento y reciclaje de los materiales desechados que se producen en nuestra actividad industrial.

Buscamos la transformación de nuestros residuos en otros menos dañinos para verterlos, para utilizarlos como materia prima o para reutilizarlos en procesos que admitan su uso.

Coprocesamiento, reciclaje y tratamientos para la recuperación de materiales, son los métodos que utilizamos para la disposición de los residuos que generamos como agroin-

dustria.

El coprocesamiento consiste en convertir los residuos en un material con características que puedan valorarse como combustible o materia prima alternativa para un proceso industrial específico. Por medio de este proceso, se hace una integración ambientalmente segura de residuos en un proceso productivo.

En cumplimiento con la legislación ambiental, La Fabril dispone de dos centros de acopio donde se reciben los desechos preclasificados según su riesgo.





ideas ecológicas

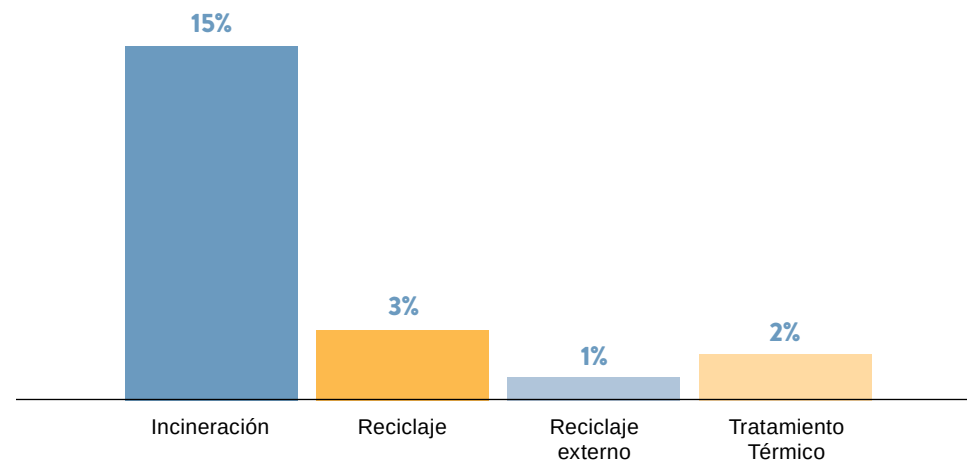
RESIDUOS PELIGROSOS

Durante los años 2019-2020 como Grupo La Fabril gestionamos 105,8 toneladas de residuos peligrosos a través de diversos métodos de disposición, entre los cuales la incineración es el más usado al tener un porcentaje de utilización del 71%.

El 19% de nuestros residuos son susceptibles de reciclaje interno o externo; son reciclados externamente aquellos equipos electrónicos en desuso que no han sido desensamblados, los filtros usados de aceite mineral y los gases comprimidos y refrigerantes en desuso almacenados en contenedores o cilindros.

MÉTODO DE ELIMINACIÓN DE RESIDUOS PELIGROSOS

La Fabril 2019-2020



ideas ecológicas

RESIDUOS PELIGROSOS Complejo Industrial Montecristi

Nombre del residuo	2019	2020
	Ton.	Ton.
Aceites minerales usados o gastados	7.35	9.06
Baterías usadas plomo-ácido	0.93	2.47
Baterías usadas que contengan Hg, Ni, Cd u otros materiales peligrosos	0.196	0.188
Cartuchos de impresión de tinta o tóner usados	0.32	0.33
Chatarra contaminada con materiales peligrosos	0.27	0
Desechos químicos de laboratorio de análisis y control de calidad	12.56	18.95
Envases contaminados con materiales peligrosos	0.55	0.56
Equipos de protección personal contaminados o dañados	0.76	0.92
Equipos electrónicos y eléctricos en desuso que no han sido desensamblados, separados sus componentes o elementos constitutivos	0.89	0.43
Filtros usados de aceite mineral	0.34	0.403
Gases comprimidos, gases refrigerantes en desuso	0.08	0.35
Hidrocarburos sucios o contaminados con otras sustancias peligrosas	0	0.16
Lodos de tratamiento de lavado de gases que contengan materiales peligrosos	0.28	0
Luminarias, lámparas, tubos fluorescentes, focos ahorradores usados que contengan mercurio	0.43	0.57
Material adsorbente contaminado con hidrocarburos: waipes, paños, trapos, aserrín, barreras adsorbentes y otros materiales sólidos adsorbentes	0	0.28
Mezclas oleosas de hidrocarburos, agua y desechos de taladrina	3.08	6.31
Productos químicos caducados o fuera de especificaciones	3.19	1.683
Productos químicos elaborados, semielaborados, agroquímicos, caducados o fuera de especificaciones.	0.06	0
Residuos de tintas, pinturas, resinas, que contengan sustancias peligrosas	0.81	3.42
Solventes orgánicos gastados y mezclas de solventes gastados.	0.85	0.42
Suelos contaminados con materiales peligrosos	8.96	16.77
Vidrios rotos		0.38
Otros desechos: Desechos Biopeligrosos departamento médico	0.013	0.226
Total	41.92	63.88



ideas ecológicas

RESIDUOS PELIGROSOS Energy & Palma

Clave	Nombre del residuo	2019	2020
		Toneladas	Toneladas
NE-03	Aceites minerales usados o gastado	7,291	5,868
NE-07	Baterías usadas plomo ácido	0,64	0,304
NE-10	Desechos biopeligrosos resultantes de atención médica prestada en centros médicos de la empresa	0,0635	0,0335
NE-27	Envases contaminados con materiales peligrosos	1,686	0,133
ES-01	Envases vacíos de agroquímicos con triple lavado	0,199	0,415
ES-06	Equipos eléctricos y electrónicos en desuso	0,123	0,181
NE-32	Filtros usados de aceite mineral	0,984	0,657
NE-40	Luminarias	0,021	0,0565
ES-04	Neumáticos	0,751	0,871
Total		11,7585	8,519

Los residuos generados por la pandemia (mascarillas, guantes, pruebas de detección de COVID-19) son trasladados a su disposición final a través de gestores ambientales calificados por el Ministerio de Ambiente y Agua.



ideas ecológicas

RESIDUOS NO PELIGROSOS

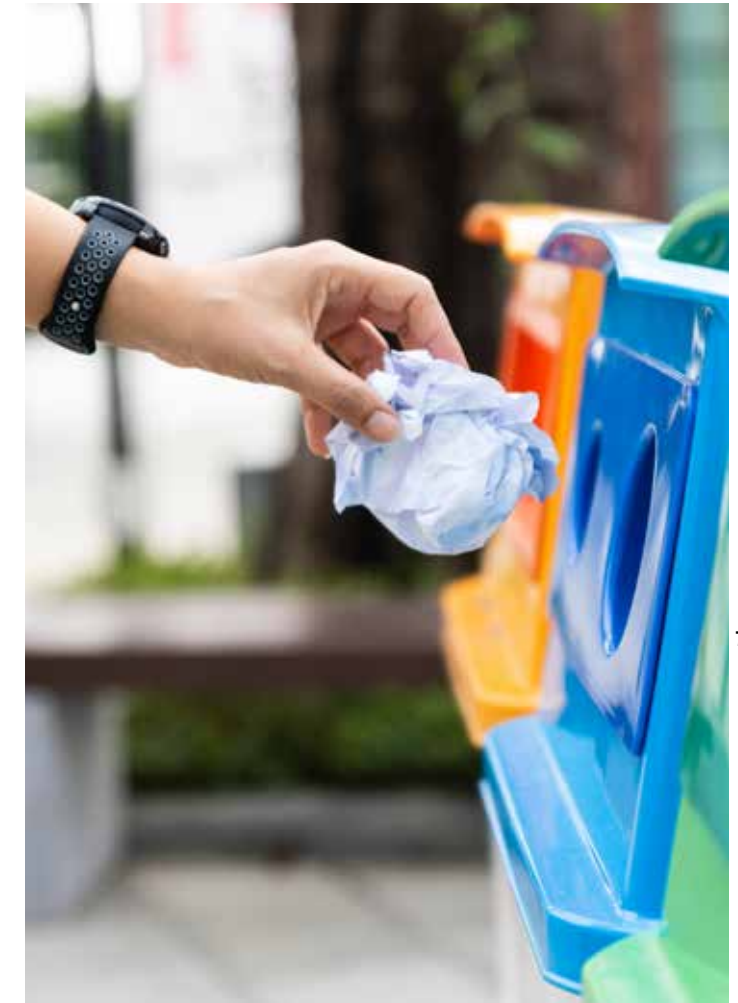
Los residuos no peligrosos son aquellos materiales que no tienen ningún riesgo para la salud ni contaminan el medio ambiente. Estos desechos pueden presentarse en estado sólido o semisólido, como por ejemplo cartones, madera, chatarra, colchones, vegetales y desechos alimenticios no infectados, entre otros.

RESIDUOS NO PELIGROSOS Complejo Industrial Montecristi

Tipo de residuo	2019 toneladas	2020 toneladas
Afrecho de achiote	459,42	512,75
Basura	536,18	742,72
Cartón	522,64	511,41
Cenizas	559,69	684,69
Chatarra	140,75	121,1
Lodos	113,13	91,37
Plástico	450,28	420,53
Tierras	9872,58	7739,04
Total	12.654,7	10.823,6

Los residuos no peligrosos que pueden ser reciclados o reutilizados son comercializados según se indica:

Residuos Reciclables	2019		2020	
	Ingreso anual por venta	Cantidad generada	Ingreso anual por venta	Cantidad generada
Chatarra	\$31.206,1	140.75 ton	\$16.255.29	90.77 ton
Plástico	\$71.377,70	421.07 ton	\$64.552.39	385.86 ton
Cartón	\$63.281,60	486.97 ton	\$60.175.10	479.85 ton
Envases vacíos	\$90.069,05	19.803 unid	\$86.528.85	28.908 unid
Tulas	\$30.892,00	15.446 unid	\$26.428.00	13.214 unid
Lonas	\$273,00	39	\$595.00	85 unid
Pallets	\$15.967,42	29.094	\$22.733.55	34.477 unid
Otras	\$436,60	no especifica	\$873.17	no especifica
Total	\$303.503,56		\$278.414,35	

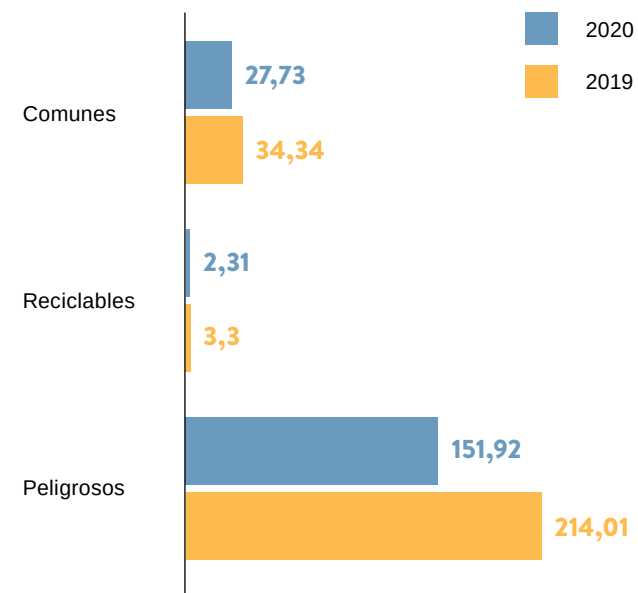




ideas ecológicas

Los residuos no peligrosos generados por nuestras empresas filiales Energy & Palma y Extractora Río Manso son reciclados a través de gestores autorizados. En el año 2019 se reciclaron 152 kg de cartón y papel, 15 kg de botellas PET y 89 toneladas de chatarra. La comercialización de la chatarra representó un ingreso cercano a los 18 mil dólares para la empresa Energy & Palma.

GENERACIÓN DE RESIDUOS RÍO MANSO 2019-2020
(toneladas)



Gracias a una eficiente gestión, durante el período 2019-2020 se reduce la generación de todos los tipos de desechos en la Extractora Agrícola Río Manso en un rango entre el 24% al 44%.



ideas ecológicas

GRI 302-1

Gestión de energía

Nuestro compromiso con el ambiente ha motivado el proyecto "Sistema de Generación de Vapor con Biomasa" que inicia con la puesta en operación de un caldero que utiliza energía renovable para la generación de vapor industrial utilizando un coproducto de la extracción de una de nuestras principales materias primas.

Nuestra transición hacia la utilización de energías limpias constituye un importante aporte que suma a los esfuerzos mundiales por combatir el cambio climático, uno de los principales problemas que enfrenta actualmente la humanidad. Entre las ventajas que representa la utilización de energías limpias tenemos:

- Reducir el consumo de combustibles fósiles como diésel o bunker.

- Reducir la generación de gases de efecto invernadero (GEI).
- Reducir la emisión de partículas contaminantes al ambiente.
- Reducir el ruido hasta límites permisibles.
- Reducción de desechos.

Desde el punto de vista económico, la utilización de biomasa representará un ahorro en el costo de compra de combustible fósil. Durante el período marzo 2019-octubre 2020 hemos logrado la reducción del 66% de diésel consumido, equivalente a un ahorro de USD 6.859.794.

Desde la óptica social, la reducción de emisiones de material particulado al ambiente sumado al mantenimiento del ruido dentro de límites permisibles, redundará en la mejora de las relaciones comunitarias.





ideas ecológicas

CONSUMO ENERGÉTICO

COMPLEJO INDUSTRIAL MONTECRISTI

	2019		2020	
	KW/H	GJ	KW/H	GJ
Electricidad adquirida	50.560.619,34	182.018,23	53.605.251,63	192.978,91
Generación termoeléctrica interna	40.495,9	145,79	58.156,74	209,36
Total	50.601.115,24	182.164,02	53.663.408,37	193.188,27

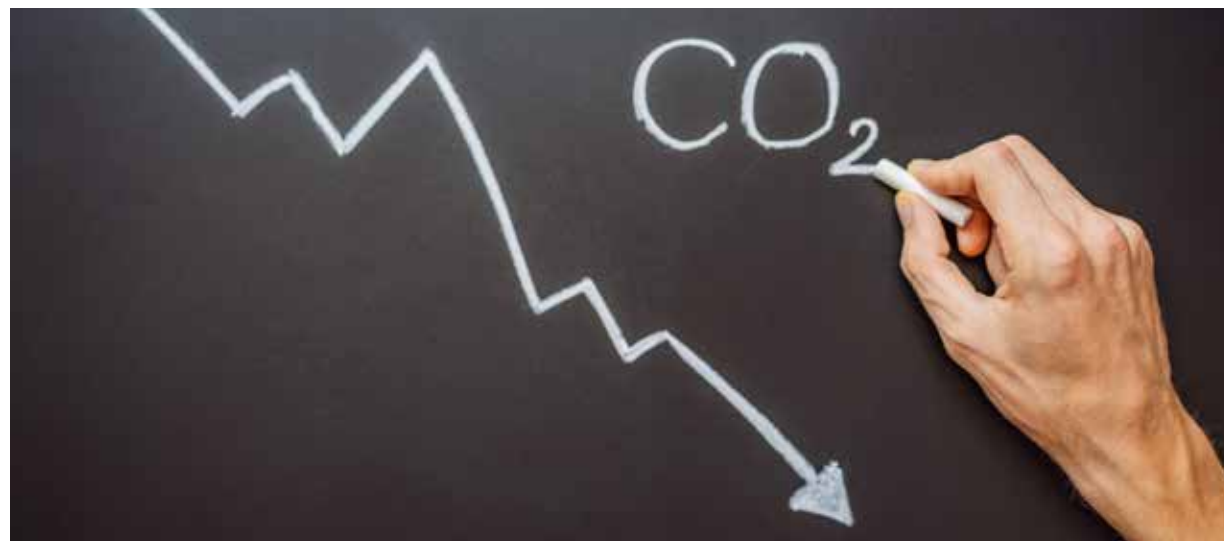
ENERGY & PALMA

Consumo de energía	2019	2020
Diesel (Galones)	52.557	48.320
Energía eléctrica (kW/h)	32.726	36.349

El consumo anual de energía eléctrica de Energy & Palma durante el 2019 fue de 0,261 kwh/tonelada RFF, el cual tuvo un mínimo incremento de 0,0025 kwh/tonelada RFF durante el 2020.

EXTRACTORA AGRÍCOLA RÍO MANSO EXA S.A.

En la Extractora Agrícola Río Manso EXA S.A., en el año 2019 se consumieron 10.612.938 kW y durante el 2020 el consumo fue de 10.133.484 kW, lográndose un ahorro del 4,3% en el consumo del último año.



ideas ecológicas

GRI 308-1

Evaluación ambiental de proveedores

Durante el período 2019-2020 se incorporaron los gestores ambientales Ecoresa, Cistertanq S.A, ADS, con lo cual se encuentran calificados 15 gestores ambientales.

Todos los gestores ambientales están obligados a cumplir los requisitos exigidos para compras y realizar disposición ambiental de los desechos peligrosos y no peligrosos que se generan en el complejo industrial La Fabril. Hasta la fecha se encuentran calificados 15 gestores ambientales.





ideas con corazón



77

Ideas con corazón

Nuestro equipo de trabajo es el motor que mueve al Grupo La Fabril. Su desarrollo, el respeto a sus derechos, el cuidado de su seguridad y salud, el bienestar de sus familias consta dentro de nuestros compromisos de sostenibilidad.

La gestión excepcional de nuestros colaboradores durante un año lleno de desafíos evidencia su capacidad, su compromiso, su voluntad y su solidaridad basados en nuestros valores institucionales que nos orientan para seguir aportando al crecimiento de La Fabril, la Industria de las Ideas.



ideas con corazón

GRI 103-2

Desarrollando talentos

En el Grupo La Fabril generamos trabajo digno de manera directa e indirecta para las comunidades del área de influencia de nuestros complejos industriales, de nuestros centros de distribución y de nuestras empresas filiales Energy & Palma S.A. y Extractora Agrícola Río Manso EXA S.A.

Nuestra gestión está enmarcada en la legislación laboral ecuatoriana y en el respeto a los Derechos Humanos. La Política Integrada y el Código de Ética de La Fabril contienen los lineamientos y valores que orientan la conducta de todos quienes hacemos esta empresa. Garantizamos la libertad de asociación y la igualdad de oportunidades, la no discriminación y el respeto a la diversidad.

La gestión del desarrollo de nuestro talento humano, su bienestar, su crecimiento y su salud son fundamentales para La Fabril, lo cual redundará en un buen clima laboral que favorece una adecuada comunicación y la participación de nuestros colaboradores en la generación de ideas innovadoras que son la característica de nuestro grupo empresarial.

Impulsamos una cultura organizacional basada en cuatro ejes:

- Colaboradores 100% respetados producen resultados extraordinarios.
- Los colaboradores conocen lo que la empresa espera de ellos y sobre qué parámetros serán medidos.
- Los logros de los colaboradores son reconocidos por la empresa.

- Los colaboradores trabajan en función de recuperación de competencias.

Como Grupo, La Fabril se encuentra en un proceso de evolución organizacional permanente que implica el empoderamiento, la participación y la corresponsabilidad de la totalidad de los involucrados para dar el salto de una gestión funcional a una gestión por procesos mediante la implementación del proyecto Armonía.

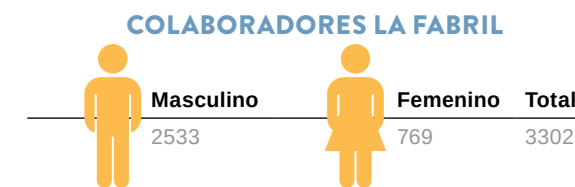
- El proyecto Armonía tiene entre sus objetivos:
- Diseño e implementación de una nueva cultura de gestión por procesos.
- Cambio de la herramienta Enterprise Resource Planning (ERP).
- Modernización de los procesos y herramientas de Talento Humano.
- Mejora de procesos de planta.
- Documentación de todos los procesos de las empresas que conforman el Grupo La Fabril.



ideas con corazón

Personal por género y ubicación geográfica

3302 personas conforman el capital humano de La Fabril al cierre del 2020, de las cuales el 77% corresponde a personal masculino y el 23% a personal femenino.



El 70% de nuestros colaboradores se concentra en las tres plantas industriales de La Fabril: Complejo Industrial Montecristi, las planta La Favorita y planta Otelo y Fabell. El 30% restante se distribuye entre las principales ciudades del país donde tenemos presencia.

DISTRIBUCIÓN GEOGRÁFICA

Colaboradores La Fabril

Localidades	Colaboradores
Ambato	67
Cuenca	54
Guayaquil	408
Ibarra	24
Machala	44
Manta	53
Planta Matriz (Montecristi)	1904
Planta La Favorita (Guayaquil)	112
Planta Otelo & Fabell (Guayaquil)	319
Quito	198
Santo Domingo	99
Tulcán	20
Total	3302



ideas con corazón

Colaboradores

Energy & Palma S.A. y Extractora Agrícola Río Manso

En el año 2019 el personal de Energy & Palma estuvo conformado en un 82,22% por hombres y en un 13,78% por mujeres. El porcentaje de colaboradores masculinos se incrementó en seis puntos porcentuales en el 2020. El porcentaje de rotación sufrió un ligero incremento de 0,85 puntos al pasar de 3,34% en el año 2019 a 4,19% en el año 2020.

COLABORADORES ENERGY & PALMA S.A.

	Masculino	Femenino	Total
2019	1126	180	1306
2020	1155	149	1304

COLABORADORES EXTRACTORA RÍO MANSO S.A.

	Masculino	Femenino	Total
2019	437	42	479
2020	382	33	415

La rotación de personal fue de 2,97% en el 2019 y decreció hasta el 1,83 % en el 2020.



ideas con corazón

Ascensos y promociones internas

Priorizamos a nuestro talento interno a la hora de ocupar posiciones vacantes dentro de la compañía. A través de nuestro programa "Job Posting" o "Talentos La Fabril" generamos oportunidades de desarrollo para nuestros co-

laboradores, lo cual aporta en la retención del talento y el compromiso de nuestra gente. En el año 2020 tuvimos 318 movimientos (ascensos).





ideas con corazón

GRI 405-1, GRI 102-7, GRI 102-8

Diversidad e igualdad de oportunidades

Promovemos la igualdad de oportunidades desde nuestro proceso de reclutamiento, selección y contratación del talento humano, diseñado para que no exista discriminación de ningún tipo, conforme al Reglamento Interno de Trabajo y Código de Ética del Grupo La Fabril.

La adhesión del Grupo La Fabril al Pacto Empresarial a

favor de la equidad de género en el Ecuador desde el año 2017, reafirma su compromiso con la igualdad, la inclusión y el equilibrio de oportunidades para hombres y mujeres. Nos comprometemos también a promover que más mujeres estén suficientemente capacitadas para acceder a posiciones directivas.

82



ideas con corazón

GRI 103-2

Formación constante

Promocionamos el potencial de nuestro talento humano mediante la entrega de herramientas para su desarrollo a través de los siguientes proyectos:

ESCUELA DE OPERADORES

Tiene como objetivo formar técnicamente a los colaboradores de las diferentes áreas de procesos, permitiéndoles desarrollar sus conocimientos y adquirir nuevas técnicas, generando planes de desarrollo que generen promociones dentro de sus propias áreas o en algún otro proceso de la empresa en cargos de nivel operativo, pero con mayores responsabilidades o nivel jerárquico.

FORMADOR DE FORMADORES

Desarrolla las capacidades para gestionar procesos de enseñanza y aprendizaje, de tal forma que les permita desempeñar el rol de facilitadores internos en proyectos de inducción, capacitación y multiplicación del conocimiento dentro de la organización.



ción, capacitación y multiplicación del conocimiento dentro de la organización.

TO BE LEADER (LÍDER DE EQUIPOS DE ALTO DESEMPEÑO)

Es un programa de desarrollo de liderazgo de alto impacto que genera y fortalece la cultura de la organización. La empresa busca maximizar los resultados, para lo cual necesita ejecutivos que, poniendo de manifiesto su liderazgo, impulsen los procesos de cambio y construyan equipos alineados a los logros de la organización.

Los líderes actuales realizan su trabajo conversando, coordinando acciones, escuchando atentamente situaciones y problemas, proporcionando instrucciones, exponiendo proyectos e ideas, tomando decisiones, facilitando la gestión



83



ideas con corazón



de equipos de trabajo, inspirando.

La certificación LEAD recoge todos estos elementos para enfocarse en aumentar visiblemente el asertividad conversacional de los líderes y lograr así un impacto positivo en la productividad de su equipo.

TO BE COACH

Programa de formación y certificación en coaching ontológico que permite la adquisición de habilidades y competencias propias de esta práctica.

TOC (THEORY OF CONSTRAINTS)

Programa que permite mejorar la capacidad gerencial de los participantes para tomar decisiones confiables, efectivas y eficientes que generen impactos significativos y rápidos sobre los indicadores de crecimiento y estabilidad.

SAT (SERVICIO DE ASISTENCIA TÉCNICA)

Dirigido a los clientes del sector de panificación de la Línea Maestro con el objetivo de perfeccionar sus técnicas de hornear y acompañarlos en el desarrollo en las áreas relacionadas al crecimiento de sus negocios.

El equipo de capacitación está conformado por ocho técnicos del país que cuentan con la certificación internacional

del AIB (American Institute of Baking), organización que certifica mundialmente en seguridad, inocuidad en alimentos y ciencias de la panificación.

Además, cuentan con una larga trayectoria en panificación, docencia, desarrollo de productos y la preparación de equipos y participación en concursos de panificación, pastelería y chocolatería artística.

Las capacitaciones durante el período del informe tuvieron un comportamiento inusual debido a que en el año 2020 se redujeron a 25.000 las horas de capacitación referidas a 70.870 horas de capacitación que se impartieron en el 2019. Los temas de capacitación que se impartieron de manera virtual, debido a la pandemia, estuvieron relacionados con:

- Business Alliance for Secure Commerce
- Buenas Prácticas de Manufactura
- Brigadas industriales
- Coaching ontológico TBC
- Gestión por procesos
- Habilidades conversacionales
- Primeros auxilios
- Residencia
- Salud y prevención
- Sustancias químicas

CAPACITACIONES EN NUESTRAS FILIALES

En el caso de nuestra filiales Energy & Palma y Extractora Río Manso S.A., las horas de capacitación ofrecidas a los colaboradores sufrieron una disminución entre los años 2019 y 2020 debido a las restricciones impuestas por la pandemia.

En Energy & Palma las horas de capacitación pasaron de 7,36 horas/hombre a 5,32 horas/hombre en el 2020; en la Extractora Agrícola Río Manso, las capacitaciones se redujeron de 20,65 horas/hombre en el 2019 a 5,32 horas/hombre en el 2020.



ideas con corazón

De colaborador a alto ejecutivo

El talento humano que colabora con La Fabril tiene grandes oportunidades para el desarrollo de su potencial. Capacitamos a nuestro personal en los ámbitos de finanzas, procesos de pensamiento, proyectos, operaciones, cadena de suministros, distribución, mercadeo, ventas, estrategias y tácticas. Nuestro proceso de mejoramiento con-

tinuo se fortalece en la medida en que nuestros colaboradores cuentan con herramientas que contribuyan a la gestión eficaz y eficiente de los procesos en cada una de las áreas. Proporcionamos a nuestros líderes habilidades gerenciales por lo cual están capacitados para ocupar la línea de sucesión en cargos directivos.





ideas con corazón

GRI 404-3

Evaluaciones de compromiso



86

En La Fabril invertimos la manera tradicional de calificación, siendo los colaboradores de cada una de las áreas quienes califican la calidad de liderazgo de sus directivos, avanzando de manera ascendente hasta llegar a la evaluación de la Gerencia General.

Este proceso al que hemos denominado "Campeones del Compromiso" busca la detección de oportunidades de mejora en cuanto a satisfacción y reconocimiento del personal, en el convencimiento de que sólo un personal satisfecho y al cual se le reconozca su esfuerzo y sus aportaciones al éxito de la empresa, incrementará su compromiso con la empresa.

El resultado de la medición así realizada se traduce en Planes de Acción, Capacitación y Desarrollo elaborados por los líderes de área, conducentes al fortalecimiento de nuestra organización. La calificación obtenida en el año 2018 fue de 4,31 sobre 5. Para alcanzar la excelencia, hemos procedido a realizar los ajustes correspondientes cuyo resultado se reflejará en la evaluación que realicemos en el año 2021.

FABRILIANOS INVENCIBLES

En medio de una pandemia que paralizó al mundo, un equipo conformado por 450 personas pertenecientes a la división HCP de La Fabril lograron batir un récord histórico de producción sobrepasando las 10000 toneladas, hecho que tiene doble valor por el compromiso y el esfuerzo demostrado en medio de circunstancias adversas.

La división HCP, trabajando como un solo equipo, puso su contingente para aportar a la reactivación económica que requería el país en esos momentos, de lo cual nos sentimos muy orgullosos.

Reconocemos a los fabrilianos que nunca se rinden, que han enfrentado situaciones tan graves como la paralización del país por la crisis política del 2019 y la crisis sanitaria por la pandemia. Gracias a su valentía, esfuerzo y devoción por permitir que nuestros productos lleguen a cada hogar ecuatoriano.

Esta hazaña quedará por siempre grabada en nuestros corazones. Gracias Fabrilianos Invencibles.



ideas con corazón

GRI 403-1

Libertad de asociación

En la planta matriz de La Fabril contamos con un Comité de Empresas, conformado por un Presidente que representa al empleador, un Secretario representante de los trabajadores y cuatro vocales representantes de empleados y trabajadores, además de dos asociaciones.

Nuestras filiales Energy & Palma y Extractora Agrícola Río Manso, de conformidad con el Decreto Ejecutivo 2393, artículo 14, tienen conformados sendos Comités de Seguridad e Higiene en el Trabajo los cuales están integrados por seis

miembros elegidos por el empleador y seis miembros elegidos por los empleados como sus representantes. De entre ellos se elige por votación las funciones que desempeñará cada uno, buscando que exista igualdad de representatividad en los cargos desempeñados.

Estos comités, legalmente constituidos ante el Ministerio de Trabajo disponen de cronograma de inspecciones de carácter anual y a nivel nacional, que se ejecutan para asegurar las condiciones de trabajo de nuestros colaboradores.

87





ideas con corazón

GRI 403-1, GRI 403-2

Salud y seguridad ocupacional

Nuestra Política Integrada describe en su numeral 3 el compromiso de La Fabril con nuestra fuerza laboral, consistente en la provisión de condiciones de trabajo que prevengan accidentes y enfermedades profesionales. En consecuencia, planteamos programas anuales para prevenir los riesgos ocupacionales, reducir los potenciales impactos hacia nuestros colaboradores y proteger el activo más importante de la organización, sus colaboradores.

La implementación del sistema de seguridad y salud se basa en los lineamientos de la norma 45001 y los cálculos de Frecuencia y Gravedad determinados en la resolución CD 513. La unidad de seguridad y salud en el trabajo y la unidad médica de La Fabril monitorean todos los puestos de trabajo para verificar las condiciones de seguridad y salud. Cumplimos con el marco normativo en temas laborales: Código de Trabajo, Decreto Ejecutivo 2393 y resolución CD 153. Declaramos anualmente las actividades realizadas por el comité y los subcomités de seguridad y salud; reportamos los indicadores de frecuencia y gravedad de accidentes ante la autoridad competente. Mantenemos registrado en el Ministerio de Trabajo nuestro Reglamento de Higiene y Seguridad.

Durante el año 2019, la eficacia de la implementación de la norma 45001 alcanzó el 54% mientras que durante el año



ideas con corazón

2020 su eficacia descendió al 22%, esto último obedece a que la empresa priorizó la atención a la emergencia sanitaria por la pandemia, disponiendo los recursos para la atención a nuestros colaboradores y la detección temprana de la COVID-19.

En el año 2019 se inició un proceso de certificación de la norma ISO 45001: 2018 "Sistema de Gestión de la Seguridad y Salud en el Trabajo" que se había planificado implementar a partir del 2020, pero que por condiciones del contexto crítico por la pandemia se implementará a partir del 2021.

INDICADORES	2019	2020
Accidentes por riesgo mecánicos (caída a distinto nivel, contacto con temperatura, aplastamiento, herida cortante, resbalón y caída)	23	8
Tasa de frecuencia de accidentes	1,1	371,86
Tasa de incidencia de enfermedades profesionales	1	0
Tasa de días perdidos	8128	200
Tasa de absentismo laboral (horas)	4636	21671
Muertes por accidente laboral o enfermedad profesional	1	0





ideas con corazón

ADAPTACIONES FRENTE A LA COVID-19

Nuestros valores y principios marcaron el rumbo a seguir para continuar aportando a la economía del país y al bienestar de la ciudadanía en general durante la pandemia, poniendo la seguridad de nuestro personal y la calidad e inocuidad de nuestros productos en primer término.

Con la consigna de mantener la estabilidad laboral de nuestro personal en condiciones de seguridad física, emocional y financiera, implementamos una plataforma de telemedicina que nos permitió mantener el registro del personal que se ha realizado pruebas rápidas o PRC, los resultados. La plataforma de Telemedicina que generó La Fabril es un sistema que permite mantener un registro del personal que se realizó pruebas rápidas o PCR, sus resultados y la pre-

sencia de síntomas. Con esta información, pudimos aplicar de manera inmediata el correspondiente protocolo de aislamiento, facilitarles el acceso a medicinas, y de ser necesario, proporcionarle las facilidades para realizar el aislamiento en hoteles con gastos cubiertos por la empresa.

De manera complementaria, prestamos apoyo psicológico y acompañamiento emocional a nuestros colaboradores que así lo requerían y apoyamos directamente a nuestros colaboradores internados en centros de salud. Nos preocupamos por la seguridad alimentaria de nuestros colaboradores durante los primeros seis meses de la pandemia, facilitándoles un kit de alimentos a aquellos que se comprometieron 100% para mantener la productividad de la empresa, tanto colaboradores de planta como equipo comercial.



ideas con corazón



Adicionalmente consideramos las siguientes estrategias:

- Desde el primer día implementamos comunicados de prevención a todos nuestros colaboradores.
- Implementar el trabajo a distancia para las áreas administrativas con el fin de disminuir la movilidad, asegurar el distanciamiento físico y prevenir los riesgos de contagio.
- Contratar buses para el uso exclusivo del personal que debe seguir laborando en modalidad presencial, los cuales eran desinfectados dos veces al día.
- Asegurar las condiciones de salud del personal mediante la dotación de kits de higiene y la verificación de sus condiciones de salud de manera previa al ingreso a nuestras instalaciones.
- Suministrar pruebas gratuitas para detección de la COVID-19 a familiares de empleados que hayan estado expuestos a contagio o tengan resultados positivos.
- Implementar túneles de desinfección y sanitización para reducir la carga viral y desinfectar permanentemente los espacios de trabajo, bodegas y vehículos en todas nuestras instalaciones a nivel nacional.

- Proporcionar costos corporativos para el servicio de internet y así mejorar la conectividad de los colaboradores en teletrabajo.
 - Dotar de elementos de protección ergonómica en cada uno de los domicilios de los colaboradores que trabajaron bajo la modalidad a distancia.
 - Facilitar la posibilidad de alojamiento en hoteles exclusivos al personal que requiera aislamiento fuera de su núcleo familiar.
 - Otorgar permisos para que los colaboradores puedan realizar gestiones durante la jornada de trabajo.
 - Respetar el derecho del trabajador a su tiempo familiar por lo que establecimos directrices claras para el teletrabajo, entre éstas, reuniones programadas con 24 horas de anticipación y dentro de un horario establecido.
- Para la implementación de esta estrategia, La Fabril invirtió en la adquisición de dos laboratorios para exámenes PCR, 1200 kits PCR, 6000 pruebas de hemoglobina y 34.000 tests de inmonoglobulina.



ideas con corazón

GRI 413-1

Relaciones positivas con los grupos de interés



En el Grupo La Fabril trabajamos para generar el impacto positivo de nuestra Huella Social.

Tenemos desde nuestros inicios un compromiso con la sociedad, por lo que impulsamos el desarrollo local de las comunidades del área circundante a nuestras operaciones de manera respetuosa con el entorno natural. Ponemos especial énfasis en el sector rural donde inicia nuestra cadena productiva y donde se asienta un elevado porcentaje de la población de las provincias de Manabí, Santo Domingo y Esmeraldas.

El Grupo La Fabril se convierte de esta manera en un socio estratégico para los agricultores de estas zonas, que pueden cultivar sus parcelas con productos de excelente calidad gracias a las capacitaciones que brindamos continuamente.

Hemos desarrollado centros de atención y acopio, así como dispensarios médicos en cada extractora para la atención ambulatoria gratuita a proveedores, sus familias, trabajadores y comunidad aledaña.

Invertimos en innovación de los procesos agrícolas y tecnologías de desarrollo sustentable ante enfermedades de la palma aceitera que compartimos con los agricultores para mejorar su productividad.

Realizamos de manera periódica donaciones a fundacio-



ideas con corazón



LOS FABRILIANOS DE SANTA

Con el fin de ayudar a más familias vulnerables en medio de una pandemia, autoridades, proveedores y clientes de La Fabril se unieron para donar canastas navideñas a las familias más vulnerables y lograr que la magia llegara a más rincones del país para repartir amor y esperanza

nes, iglesias, entidades públicas, hospitales y diversas organizaciones civiles que realizan trabajo solidario, particularmente en Manabí. Con nuestro aporte se benefician niños, adolescentes, madres, adultos mayores, enfermos, personas en situaciones de vulnerabilidad económica, entre otros. En medio de la pandemia llegamos a los lugares más alejados para repartir amor y esperanza en época navideña a personas de vulnerabilidad económica. Repartimos más de 3000 canastas navideñas donadas por nuestros clientes, proveedores y autoridades.

Son parte integrante de nuestra responsabilidad social los programas enfocados en el cuidado ambiental como el mantenimiento de 1300 hectáreas de reserva forestal, la protección de nuestros colaboradores y el apoyo a nuestras comunidades aledañas.



ideas para el futuro



95

Ideas para el futuro

Pensamos en cada uno de nuestros públicos de interés; por ello trabajamos cada día con el fin de alinearnos a los más altos estándares de calidad. Comprometidos con la innovación y el cumplimiento constante, somos desde siempre y para siempre: La Fabril, La Industria de las Ideas.



ideas para el futuro

Compromisos 2021



96

Hemos logrado enfrentar el enorme desafío que constituyó mantener nuestras operaciones en medio de un escenario social, económico y productivo afectado por la irrupción de la pandemia de la COVID-19.

Hemos conseguido generar condiciones seguras para que nuestros colaboradores mantengan su compromiso con la empresa y hemos logrado una buena rentabilidad en el marco del respeto al entorno, los derechos humanos y la legislación ecuatoriana vigente.

Hemos comprobado nuestras capacidades y fortalezas que servirán para contribuir con la reactivación económica del país. Nuestros compromisos se orientan, por tanto, a forta-

lecer nuestros pilares estratégicos: personas, crecimiento sostenible y eficiencia operacional.

PERSONAS

Contar con el mejor talento para La Fabril y desarrollar a todos los niveles de la organización en base a la meritocracia y al alineamiento a la cultura de valores y ética.

- Implementar un sistema de gestión de desempeño que permita identificar, evaluar y desarrollar al talento en los diferentes niveles de la organización y en base a criterios de desempeño y conductas.
- Robustecer la cultura de valores y ética a través de mo-



ideas para el futuro



97

delos de comportamiento, sistemas de cumplimiento de la ética y entrenamiento.

CRECIMIENTO SOSTENIBLE

- Blindar nuestro liderazgo en categorías relevantes y asegurar un modelo de negocio ágil en la generación de valor de nuestros portafolios.
- Incrementar el IDP de los negocios vía la simplificación de portafolios y enfoque en altos o mejores MTVs.
- Madurar la capacidad de conocimiento del consumidor y segmentación de mercados para convertirla en una ventaja competitiva para La Fabril.

• Garantizar un abastecimiento oportuno y competitivo en costos para mitigar riesgos de materia prima (CPO&PKO).

EXCELENCIA OPERACIONAL

- Operar como un ecosistema integrado, asegurando coordinación, eficiencia y calidad en todos nuestros procesos.
- Generar valor incremental de \$25MM vía capturas de eficiencia en las principales líneas de gasto de todas las unidades.
 - Desplegar la gestión mediante SIPOCs a todo nivel.
 - Implementar capacidades tecnológicas que nos permitan ser más eficientes y coordinados.



ideas para el futuro

Índice de contenidos GRI

Estándar GRI		Página / Respuesta directa
GRI 101 • FUNDAMENTOS • 2016		
GRI 102	102-1	Nombre de la organización. 7
Contenidos Generales	102-2	Actividades, marcas, productos y servicios 24, 28, 31, 46
2016	102-3	Ubicación de la sede 23
	102-4	Ubicación de las operaciones 23
	102-5	Propiedad y forma jurídica 15, 16
	102-6	Mercados servidos 23
	102-7	Tamaño de la organización 23, 46, 51, 52
	102-8	Información sobre empleados y otros trabajadores 52
	102-9	Cadena de suministro 37, 38, 39, 42
	102-10	Cambios significativos en la organización y su cadena de suministro 39
	102-11	Principio o enfoque de precaución 73, 74, 75
	102-12	Iniciativas externas 63
	102-13	Afiliación a asociaciones 19
	102-14	Declaración de altos ejecutivos responsables de la toma de decisiones 6
	102-16	Valores, principios, estándares y normas de conducta 63
	102-18	Estructura de gobernanza 54
	102-40	Lista de grupos de interés 82, 83
	102-41	Acuerdos de negociación colectiva La empresa no cuenta con acuerdos de negociación colectiva
	102-42	Identificación y selección de grupos de interés 82, 83
	102-43	Enfoque para la participación de los grupos de interés 82, 83
	102-44	Temas y preocupaciones clave mencionados 80, 81
	102-45	Entidades incluidas en los estados financieros consolidados 16
	102-46	Definición de los contenidos de los informes y las Coberturas del tema 79, 80, 81



ideas para el futuro

Estándar GRI		Página / Respuesta directa
102-47	Lista de temas materiales	80, 81
102-48	Reexpresión de la información	No ha habido reexpresión de información
102-49	Cambios en la elaboración de informes	79
102-50	Periodo objeto del informe	79
102-51	Fecha del último informe	79
102-52	Ciclo de elaboración de informes	79
102-53	Punto de contacto para preguntas sobre el informe	79
102-54	Declaración de elaboración del informe de conformidad con los Estándares GRI	79
102-55	Índice GRI	84
102-56	Verificación externa	79

DESEMPEÑO ECONÓMICO

GRI 103	103-1	Explicación del tema material y su Cobertura	77
Enfoque de Gestión	103-2	El enfoque de gestión y sus componentes	77
2016	103-3	Evaluación del enfoque de gestión	77
GRI 201. Desempeño económico. 2016	201-1	Valor económico directo generado y distribuido	13, 15

MATERIALES

GRI 103	103-1	Explicación del tema material y su Cobertura	77
Enfoque de Gestión	103-2	El enfoque de gestión y sus componentes	77
2016	103-3	Evaluación del enfoque de gestión	77
GRI 301. Materiales. 2016	301-1	Materiales utilizados por peso o volumen	31
	301-2	Insumos reciclados	32

AGUA

GRI 103	103-1	Explicación del tema material y su Cobertura	77
Enfoque de Gestión	103-2	El enfoque de gestión y sus componentes	77
2016	103-3	Evaluación del enfoque de gestión	77
GRI 303. Agua. 2016	303-1	Extracción de agua por fuente	36
	303-2	Fuentes de agua significativamente afectadas por la extracción de agua	36
	303-3	Agua reciclada y reutilizada	36,37

EMISIONES

GRI 103	103-1	Explicación del tema material y su Cobertura	77
---------	-------	--	----



ideas para el futuro

	Estándar GRI		Página / Respuesta directa
Enfoque de Gestión	103-2	El enfoque de gestión y sus componentes	77
2016	103-3	Evaluación del enfoque de gestión	77
GRI 305. Emisiones. 2016	305-1	Emisiones directas de GEI (alcance 1)	30
	305-5	Reducción de las emisiones de GEI	28, 29, 30
	305-7	Óxidos de nitrógeno (NOX), óxidos de azufre (SOX) y otras emisiones significativas al aire	30
EFLUENTES Y RESIDUOS			
GRI 103	103-1	Explicación del tema material y su Cobertura	77
Enfoque de Gestión	103-2	El enfoque de gestión y sus componentes	77
2016	103-3	Evaluación del enfoque de gestión	77
GRI 306. Efluentes y Residuos. 2016	306-2	Residuos por tipo y método de eliminación	32, 33
	306-3	Derrames significativos	34
	306-4	Transporte de residuos peligrosos	32
	306-5	Cuerpos de agua afectados por vertidos de agua y/o escorrentías	37
CUMPLIMIENTO AMBIENTAL			
GRI 103	103-1	Explicación del tema material y su Cobertura	77
Enfoque de Gestión	103-2	El enfoque de gestión y sus componentes	77
2016	103-3	Evaluación del enfoque de gestión	77
GRI 307. Cumplimiento Ambiental. 2016	307-1	Incumplimiento de la legislación y normativa ambiental	No ha habido incumplimientos en el periodo del reporte.
EMPLEO			
GRI 103	103-1	Explicación del tema material y su Cobertura	77
Enfoque de Gestión	103-2	El enfoque de gestión y sus componentes	77
2016	103-3	Evaluación del enfoque de gestión	77
GRI 401. Empleo. 2016	401-1	Nuevas contrataciones de empleados y rotación de personal	45
	401-2	Beneficios para los empleados a tiempo completo que no se dan a los empleados a tiempo parcial o temporales	42



ideas para el futuro

	Estándar GRI		Página / Respuesta directa
SALUD Y SEGURIDAD EN EL TRABAJO			
GRI 103	103-1	Explicación del tema material y su Cobertura	77
Enfoque de Gestión	103-2	El enfoque de gestión y sus componentes	77
2016	103-3	Evaluación del enfoque de gestión	77
GRI 403. Salud y Seguridad en el Trabajo. 2016	403-1	Representación de los trabajadores en comités formales trabajador-empresa de salud y seguridad	22
	403-2	Tipos de accidentes y tasas de frecuencia de accidentes, enfermedades profesionales, días perdidos, absentismo y nú	24
	403-4	Temas de salud y seguridad tratados	22
FORMACIÓN Y ENSEÑANZA			
GRI 103	103-1	Explicación del tema material y su Cobertura	77
Enfoque de Gestión	103-2	El enfoque de gestión y sus componentes	77
2016	103-3	Evaluación del enfoque de gestión	77
GRI 404. Formación y Enseñanza. 2016	404-1	Media de horas de formación al año por empleado	43
	404-2	Programas para mejorar las aptitudes de los empleados y programas de ayuda	42
	404-3	Porcentaje de empleados que reciben evaluaciones periódicas del desempeño y desarrollo profesional	48
DIVERSIDAD E IGUALDAD DE OPORTUNIDADES			
GRI 103	103-1	Explicación del tema material y su Cobertura	77
Enfoque de Gestión	103-2	El enfoque de gestión y sus componentes	77
2016	103-3	Evaluación del enfoque de gestión	77
GRI 405. Diversidad e Igualdad de Oportunidades. 2016	405-1	Diversidad en órganos de gobierno y empleados	45
COMUNIDADES LOCALES			
GRI 103	103-1	Explicación del tema material y su Cobertura	77
Enfoque de Gestión	103-2	El enfoque de gestión y sus componentes	77
2016	103-3	Evaluación del enfoque de gestión	77
GRI 413. Comunidades Locales. 2016	413-1	Operaciones con participación de la comunidad local, evaluaciones del impacto y programas de desarrollo	50, 51



l a i n d u s t r i a d e l a s i d e a s
